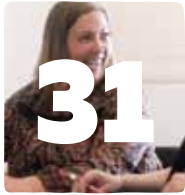




Hållbarhetsredovisning

Hur vi bidrar till ett hållbart Piteå



INNEHÅLL

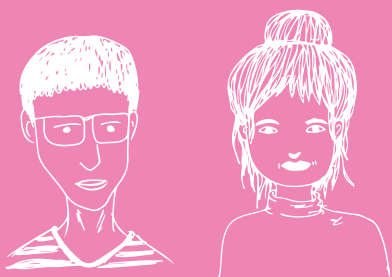
Under 2019 har vi fortsatt resan mot våra mål 2020 och vår vision om att uppfattas som världens lokalaste energibolag som möjliggör hållbar utveckling i regionen. Hållbarhetsfrågorna blir allt viktigare i vårt samhälle och genom att öka vårt fokus på social, ekonomisk och ekologisk hållbarhet tar vi på PiteEnergi vårt ansvar och bidrar inom de områden där vi kan göra skillnad.

Reflektion från VD.....	5	Balans i livet och arbetsglädje.....	31
Ett lokalt och hållbart energibolag.....	6	Likabehandling och jämställdhet.....	32
Hållbarhet hela vägen ut i grenarna.....	7	Great Place to Work®.....	33
Hållbarhet med fokus på Piteå.....	8	Friskvård.....	34
Globala målen och Agenda 2030.....	9	Krishantering.....	35
Hur vi bidrar.....	9	Så här säger våra kunder.....	36
Väsentlighetsanalys.....	11	FINANSIELL HÅLLBARHET.....	39
MILJÖ.....	13	Ombyggnation och digitala lösningar.....	40
Arctic Solar - Sole i nordiskt klimat.....	14	Nytt framtida industriområde - Haraholmen.....	42
Vårt IT skrot återanvänds.....	15	Motverka korruption.....	43
Ett bredband i tiden, för framtiden!.....	15	Gemensam inköpsfunktion.....	44
Livscykelanalys.....	16	Transparens.....	44
Uppkopplad vindkraftspark.....	17	Hållbara relationer.....	45
Stolpe in för stad och land.....	18	Smartare samhälle genom ett nytt nät för sensorer.....	46
Elbilar i kallt klimat.....	19	Digital utveckling - positivt för mijön.....	47
Kemikaliestrategi.....	19	Våra utmaningar.....	48
Besiktning av elnätet med drönare.....	20	Vägen vidare framåt.....	49
Vi prövar en mer hållbar kraftledningsstolpe.....	21	Nyckeltal och indikatorer.....	50
Ett steg närmare en fossilfri fjärrvärmeproduktion.....	22		
Framtidssäkrad fjärrvärme i nya ledningar.....	23		
En medarbetares dag.....	24		
SOCIALA HÅLLBARHETEN.....	27		
Initiativtagare till Hej Piteå!.....	28		
Kundaktiviteter och händelser.....	29		
Hållbarhetsdagar.....	30		



PITEENERGI I KORTHET

119
MEDARBETARE



71%
MÄN

29%
KVINNOR

MEDELÅLDER
44 ÅR

VÅR VISION

Världens lokalaste energibolag som möjliggör hållbar utveckling i regionen.

OMSÄTTNING 2019

532 MKR



78%

AV PITEBORNA ÄR
ANSLUTNA TILL
BREDBANDSNÄTET

90%

HAR ELLER KAN FÅ
BREDBAND VIA FIBER
I PITEÅ



VI LEVERAR ALLTID

100%
FÖRNYBAR EL

FJÄRRVÄRMEN I DET CENTRALA
NÄTET BESTÅR TILL

99%

AV RESTVÄRME FRÅN
PITEÅS INDUSTRIER



DET GER MINSKADE
KOLDIOXIDUTSLÄPP
MOTSVARANDE

800 TANKBILAR

MED SLÄP FULLASTADE
MED ELDNINGSSOLJA

VÅR AFFÄRSIDÉ

"PiteEnergi ska vara ett attraktivt bolag inom energi och kommunikation som ständigt utvecklar hållbara mervärden för kunder partners och medarbetare."



35%

AV FORDONSPARKEN
BESTÅR AV
SUPERMILJÖBILAR



Daniel Fåhraeus, VD

Resan fortsätter

Resan fortsätter. Resan för ett hållbart samhälle. Mål sätts på global nivå, nationell nivå och lokal nivå. Sverige ska år 2045 ha nollutsläpp avseende CO₂. Ett bra mål som ger förutsättningar för våra efterkommande, för att djur och natur ska kunna fortsätta utvecklas och leva på vår planet. Vi behöver inse att klimatet har förändrats, vilket innebär att kraven ökar på hållbarhet och resursanvändning.

För PiteEnergi är hållbarhet oerhört viktigt och vi strävar efter att vår verksamhet ger oss och våra kunder förutsättningar till ett friskt liv i en frisk miljö. Vi påverkar samhället inom de sociala, miljömässiga och ekonomiska områdena. För oss ligger fokuset på att ständigt bli bättre på att förstå vår påverkan och därmed utveckla vår verksamhet med hållbara produkter och tjänster.

Vårt ISO-certifierade miljöledningssystem ger oss kvalitetssäkring på att vi ständigt förbättrar vår miljö. Vårt engagerade arbete med att utveckla vår goda företagskultur ger alla medarbetare möjlighet att känna trygghet i arbetet och således skapa förutsättningar för ett friskt och balanserat liv – vårt mål är att ge våra medarbetare en god LIVSUPPLEVELSE.

Framtiden handlar om hur vi med digitaliseringens hjälp ska utveckla det smarta samhället och hur vi ska använda data för att möjliggöra hållbara lösningar till kunder och samhälle.

Med en fjärrvärmeaffär som ligger i absolut framkant med minimala utsläpp, en plan för hur vi ska utveckla ännu bättre förutsättningar för våra medarbetare och med många idéer hur vi ska bidra, fortsätter vi resan mot ett hållbart samhälle. Allt baserat på vår värdegrund - vår lokaltänksamhet.

Daniel Fåhraeus

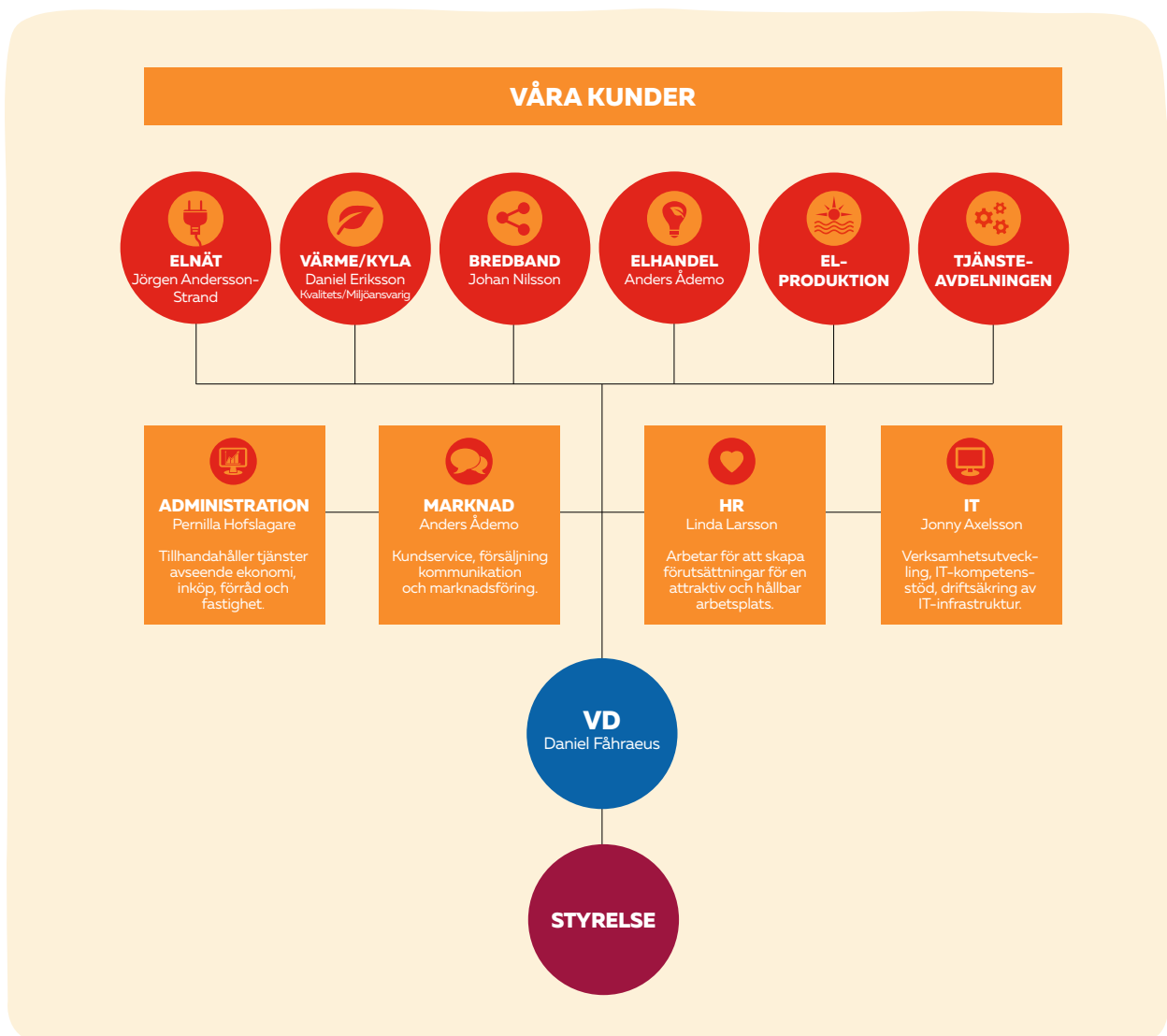


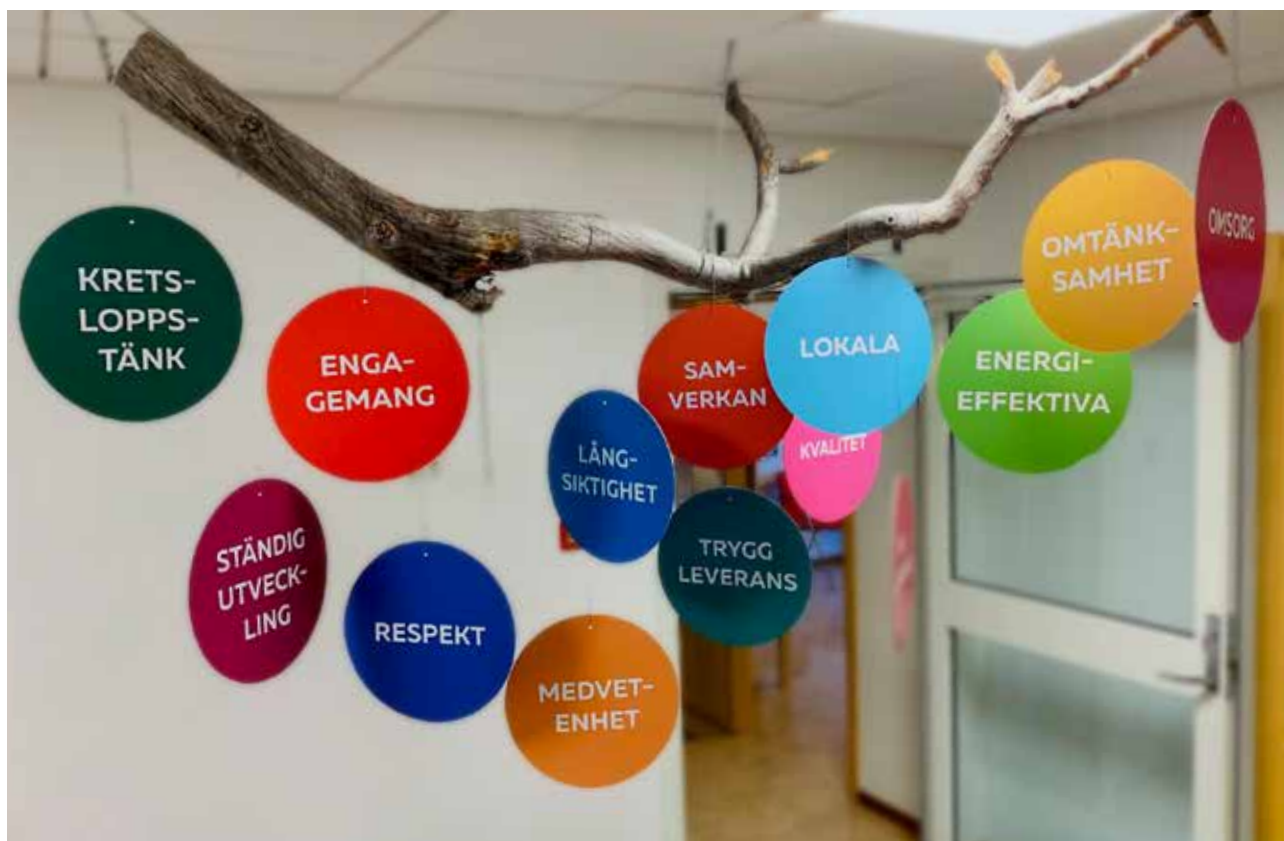
Ett lokalt och hållbart energibolag

Vi är omtänksamma människor i en omtänksam organisation, vi levererar 100% förnybar el, snabbt bredband, stabilt elnät och bekväm hållbar fjärrvärme. Allt detta gör vi för ett hållbart Piteå och vi gör det tillsammans.

PiteEnergis verksamhet består i att på ett miljövänligt och kostnadseffektivt sätt förse pitebor och företag med energi i form av el och värme, samt infrastruktur inom data- och telekommunikation och tjänster förenliga med detta. Hållbarhet har alltid varit en del av bolagets affärsmodell och nu är hållbarhet genomsyrat i verksamhetens affärsstrategi. Med omvärldsanalyser,

SWOT och PEST som grund har företagsledningen arbetat fram en affärskarta/roadmap som överskådligt beskriver branschens och företagets möjliga utveckling de kommande tio åren. Därtill har även en affärskarta/roadmap som beskriver de tre närmaste åren tagits fram. Dokumenten kopplar på ett tydligt sätt till vår värdergrund och till alla hållbarhetsområden.





Hållbarhet hela vägen ut i grenarna

I vårt hållbarhetssträd hänger det löv bestående av våra viktigaste hållbarhetsområden som också är en del av våra värderingar – nära kunden och omtänksamhet. Det här är områden som har arbetats fram i flera omgångar av både ledning och medarbetare och som nu har fallit på plats. Samverkan är otroligt viktigt och att vi har en gemensam syn. Vi är vi stolta över vårt arbete och det märks i alla våra projekt, stora som små.



Våra viktiga värderingar

OMTÄNKSAMHET

Vi är omtänksamma människor i en omtänksam organisation.

KUNDNYTTA

Våra kunder ska ha nära till hela PiteEnergi – varje dag

HÅLLBARHET

Vi är långsiktiga i våra relationer och arbetar aktivt för ett sundare samhälle och en friskare planet

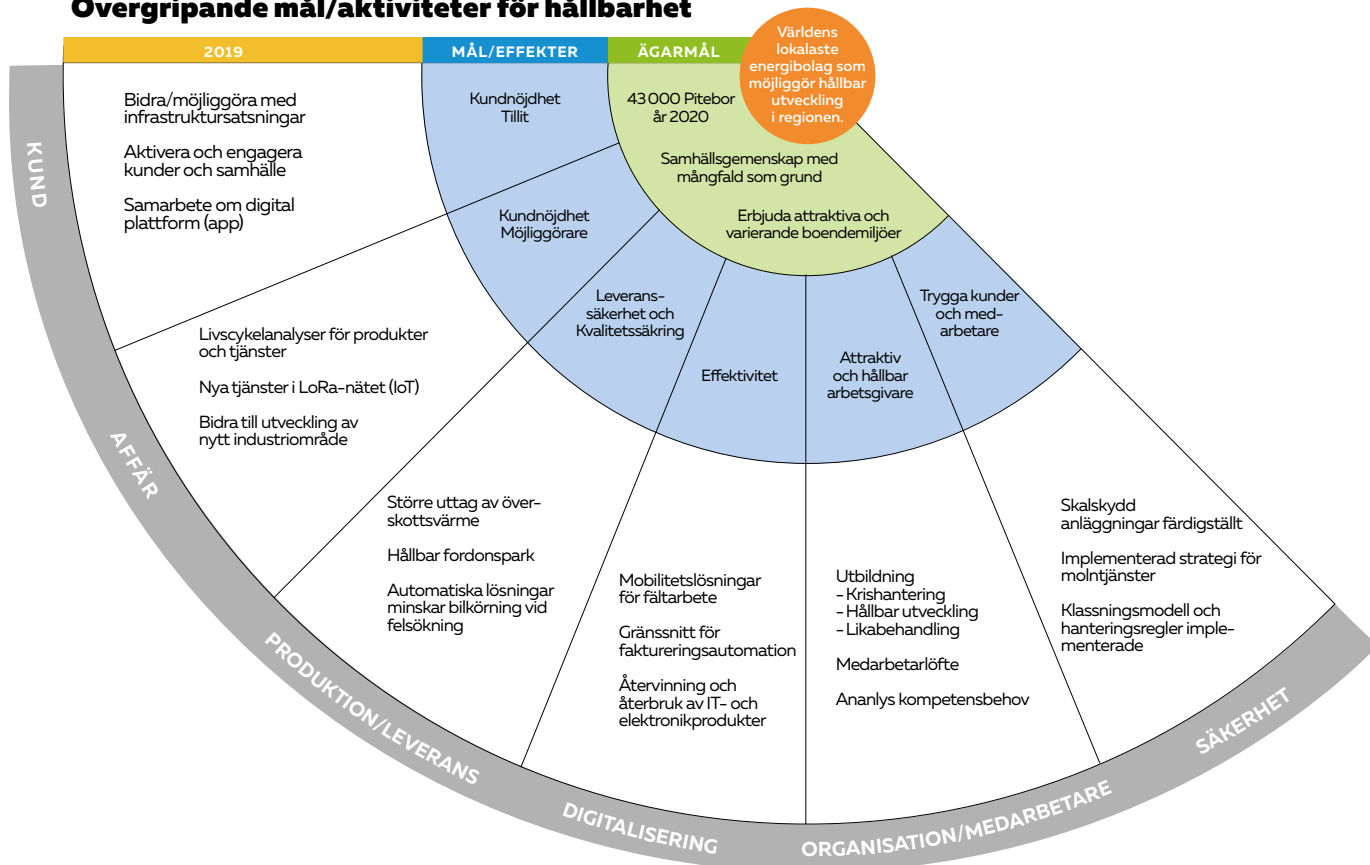
Hållbarhet med fokus på Piteå - idag och i framtiden

Hållbarhet är viktig i allt vi företar oss, och vi vill att det ska genomsyra hela verksamheten och givetvis finnas med i våra mål för att påverka hela vår värdekedja. Här nedan syns våra viktigaste hållbarhetsfrågor i vår affärskarta/roadmap med visionen "Världens lokalaste energibolag som möjliggör hållbar utveckling i regionen". Våra viktigaste hållbarhetsfrågor är framtagna i vår väsentlighetsanalys där både medarbetare och externa kunder har tyckt till vad de anser är de viktigaste vi ska företa oss inom hållbarhet.

"I hållbarhetsarbetet bidrar PiteEnergi till 13 av de 17 Globala mål som FN satt upp i "Agenda 2030". Vår strävan är att bli än mer verkningsfulla och ambitionen är att ytterligare stärka varumärkesarbetet under 2020."

Ur PiteEnergis affärsplan för 2020

Övergripande mål/aktiviteter för hållbarhet



Vår strategi

ETT PITEENERGI

KUNDFOKUS

UTVECKLA

Globala målen och Agenda 2030

Globala målen och Agenda 2030 syftar till att utrota fattigdom och hunger, förverkliga de mänskliga rättigheterna för alla, uppnå jämställdhet och egenmakt för alla kvinnor och flickor samt säkerställa ett varaktigt skydd för planeten och dess naturresurser.

Globala målen är integrerade och odelbara och balanserar de tre dimensionerna av hållbar utveckling: den

ekonomiska, den sociala och den miljömässiga.

Vid FN:s toppmöte den 25 september 2015 antog världens stats- och regeringschefer 17 globala mål och Agenda 2030 för hållbar utveckling. Världens länder har åtagit sig att från och med den 1 januari 2016 fram till år 2030 leda världen mot en hållbar och rättvis framtid.



Hur vi bidrar till de globala målen

Vi bidrar till de globala målen - detta är vi stolta över och vi utvecklar ständigt våra mål till att bli mer verkningfulla och ambitiösa. På så sätt kan vi även bidra till att nå de globala målen och tillsammans med många andra företag, kommuner länder bidra mot gemensamma mål. Under aktiviteter i denna redovisning framgår vilka globala mål vi bidrar till.

PiteEnergi har genomfört en väsentlighetsanalys i syfte att kartlägga väsentliga frågor inom de tre dimensionerna för Hållbarhet; socialt, ekonomiskt och ekologiskt och även inom affärsetik. Med väsentlighetsanalysen som grund har bolaget identifierat väsentliga frågeställningar som bör prioriteras. Analysen är också utgångspunkten för uppsatta mål i bolaget.

Våra viktigaste områden att fokusera på

Hållbarhet för oss handlar om att agera ansvarsfullt och långsiktigt, vi vill bidra till att Piteå är en bra plats att bo, verka och vistas i även i framtiden.

Vi är en del av samhället och därför är det viktigt för oss att hänga med i samhällsutvecklingen. Vi behöver agera och ha sinnena öppna för att ta oss an förändringar som bidrar till hållbar utveckling genom att våga tänka om och testa nytt.

”PiteEnergis roll som lokal samhällsaktör medför ett ansvar att bidra till de mål som sätts upp av ägare, på regional-, nationell- och även global nivå.”

Ur PiteEnergis affärsplan för 2020



MILJÖ

- 1 Att verka för hållbara produkter och tjänster
- 2 Minska utsläpp till luft
- 3 Ställa miljökrav vid upphandling och inköp
- 4 Att ta ansvar för resursanvändning



SOCIALT OCH PERSONAL

- 5 Att arbeta för hälsa och säkerhet
- 6 Attrahera och behålla kompetens
- 7 Att verka för utbildning och kompetensutveckling
- 8 Att bidra till socialt ansvarstagande för samhället
- 9 Att bidra till samhällsengagemang
- 10 Att verka för jämställdhet och mångfald



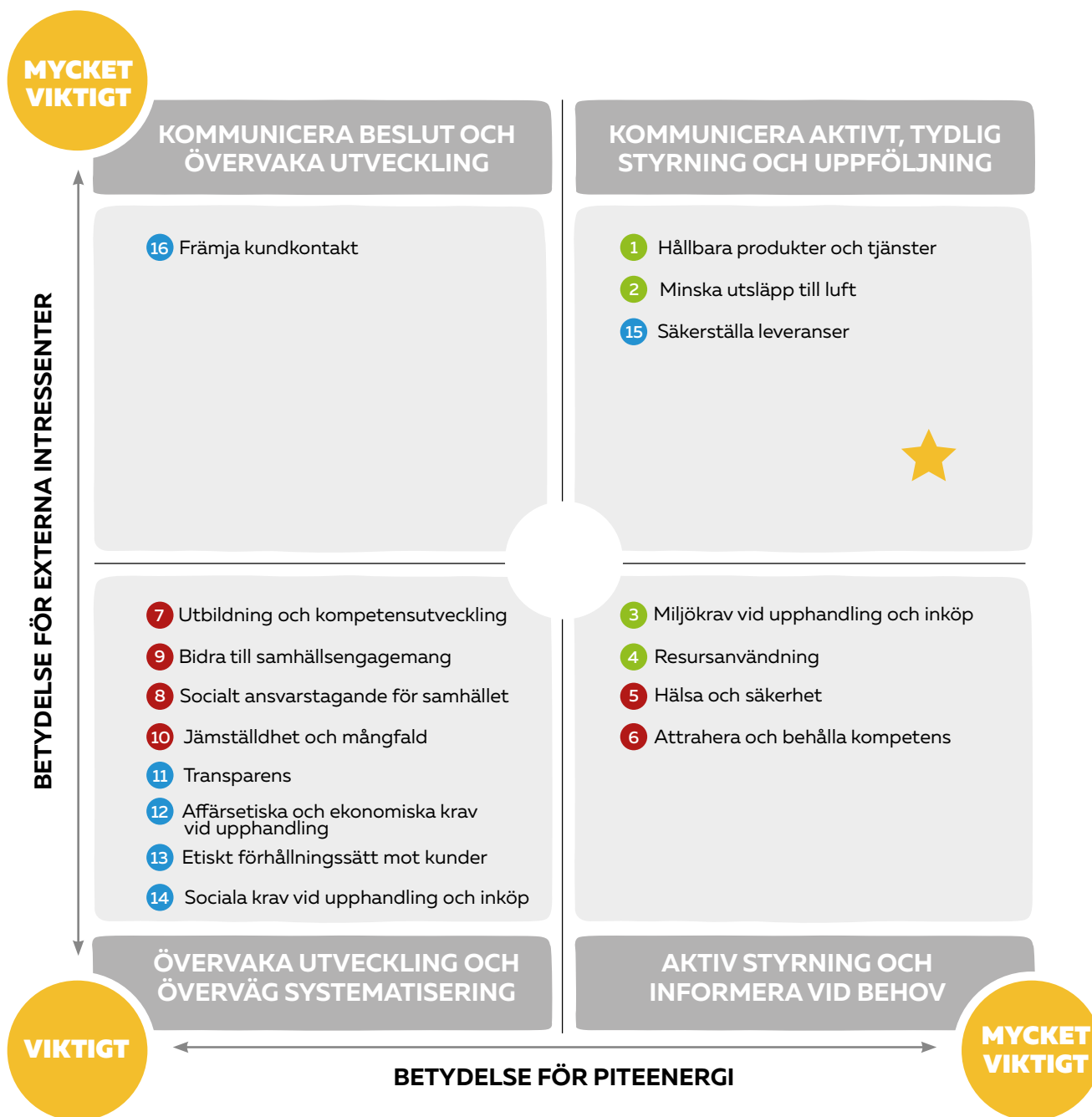
AFFÄRSETIK

- 11 Att verka för transparens
- 12 Att verka för affärsetiska och ekonomiska krav vid upphandling och inköp
- 13 Att verka för etiskt förhållningssätt mot kunder
- 14 Att verka för sociala krav vid upphandling och inköp
- 15 Säkerställa leveranser
- 16 Främja kundkontakt

Väsentlighetsanalys

En väsentlighetsanalys genomförts där både medarbetare och externa kunder har tyckt till om vad de anser är de viktigaste vi ska företa oss inom hållbarhet. På så sätt har

sexton områden kunnat preciseras och lägga en grund vår för prioritering i vårt hållbarhetsarbete och vad som rapporteras.





”

*Vi vill bidra till att
Piteå är en bra plats
att bo, verka och
vistas i även
i framtiden.*

MILJÖ

Utvecklingen är positiv för miljöarbetet

Som energibolag har vi en påverkan på den yttre miljön och vi tar ansvar och arbetar strategiskt för att minimera de negativa konsekvenserna.

Vi utvecklas och lägger vår strategi framåt för hållbara lösningar - för några år sedan pratade vi om miljöarbetet som en egen del av förbättringsarbetet inom bland annat utsläpp, energieffektivisering och att arbeta med ständiga förbättringar inom yttre miljö. Nu ser vi miljöarbetet som en strategisk del i vårt hållbarhetsarbete, vi har en gemensam strategi i vår roadmap och det underlättar i flera led. Bland annat är kommunikation med såväl medarbete och kunder enklare och vi kan visa till flera effekter på ständiga förbättringar i alla tre dimensionerna av hållbarhet. Samarbetet internt blir också mer tydligt när vi kan påvisa att olika avdelningars innovationer kan påverka alla områden inom hållbarhet.

Vi har en fantastisk lösning med vårt fjärrvärmearbete och samarbetet med den lokala industrin fortsätter vi

att utveckla. Generellt har vi ett mycket bra samarbete med både leverantörer och kunder som hjälper oss att bedriva verksamheten med så liten miljöpåverkan som möjligt. Vårt fokus i miljöarbetet ligger främst på att minska miljöpåverkan från energiproduktion och transporter. Men vi ser framåt att innovation inom sol- och laddinfrastruktur kommer att ge oss stora möjligheter, både som bolag och i samhället i stort.

Den digitala utvecklingen påverkar de ständiga förbättringarna inom yttre miljö, bland annat kan vi följa upp miljömål på ett smartare sätt och synliggöra fler effekter. Vi ser att vi har en ökad grad av medvetenhet i hållbarhetsfrågan och i förståelsen av hur vi påverkar miljön. Detta ökade engagemang bidrar till att fortsätta uppmuntra utveckling och spridning av miljövänlig teknik.



VI LEVERAR ALLTID

100%
FÖRNYBAR EL

FJÄRRVÄRMEN I DET
CENTRALA NÄTET BESTÅR TILL

99%
AV RESTVÄRME FRÅN
PITEÅS INDUSTRIER



35%
AV FORDONSPARKEN
BESTÅR AV
SUPERMILJÖBILAR



Arctic Solar - Solel i nordiskt klimat

Arctic Solar är ett samverkansprojekt med syfte att öka investeringstakten i solel bland små och medelstora företag i norra Sverige.

Solenergi förknippas inte direkt med nordliga breddgrader och kallt klimat. Betydande forskning i samarbete med Luleå tekniska universitet och det norska forskningsinstitutet Norut visar dock att just Piteåregionen har extremt goda förutsättningar för solenergiproduktion, ljusa sommarnätter och mer än 2 000 soltimmar per år.

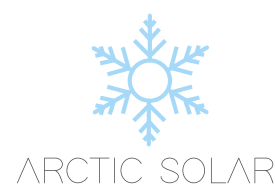
Det är nämligen ljuset, och inte solen i sig, som alstrar energi och instrålningen påverkas även indirekt genom reflektioner från snö, kylan har också en positiv inverkan på panelernas verkningsgrad. En solcellsanläggning i kallt klimat är en lönsam och klimatvänlig affär.

Projektets fyra viktiga aktiviteter:

- Kunskapshöjande insatser för att skapa en större generell förståelse om möjligheterna med solel. Seminarier och föreläsningar erbjuds.
- Nya affärsmodeller och koncept tas fram och anpassas efter olika kunders behov. Utvecklingen sker tillsammans med företag, offentlig sektor och forskare.
- Rådgivning till företag som vill investera i solel. Individuellt stöd för just dina förutsättningar och ta fram kalkyler för att underlätta beslut.
- En norrländsk kunskapsnod för solenergi i kallt klimat. Vi bygger upp ett nätverk av leverantörer, installatörer, forskare, företag, privatpersoner som alla har ett intresse av och/eller kunskap om solenergi.

FAKTA ARCTIC SOLAR

Projektet pågår från augusti 2017 till juli 2020 och finansieras av Europeiska regionala utvecklingsfonden, Region Norrbotten, Sparbanken Nord, Piteå kommun, PiteEnergi och Piteå Science Park.



Vårt IT-skrot återanvänds och får en andra chans

Det bästa vi kan göra för miljön är att förlänga livet på en befintlig produkt istället för att tillverka en ny. Genom att samla in och återvinna vår gamla IT-utrustning kan vi bidra till en hållbar konsumtion och produktion. Det finns en stor efterfrågan på begagnade produkter exempelvis bland skolor. Genom att lämna in den gamla elektroniken bidrar vi även till minskad klimatpåverkan.

En gång per år kommer säkerhetsskåpet från Atea till PiteEnergi. Där kan vi på ett miljövänligt sätt samla in vår gamla IT-utrustning.

55 % av alla enheter som loopas återanvänds och säljs vidare till exempelvis skolor, av vårt IT-skrot kunde 26% återanvändas. PiteEnergi är även medlemmar i Ateas

100% klubb. Totalt har över 400 organisationer anmält sitt intresse till 100% klubben. Det innebär att de aktivt arbetar för 100% IT-återtag inom verksamheten.



Fredrik Hagman vid säkerhetsskåpet där vi lämnar vårt IT-skrot.

2019 lämnade vi in

34 mobiltelefoner • 76 hårddiskar • 3 skrivare • 37 skärmar
7 stationära datorer • 16 bärbara datorer

Sammanlagt har vi lämnat in 550 kg IT-utrustning och en dryg fjärdedel har kunnat återanvändas. Den totala miljöbesparingen genom återanvändning och återvinning är mer än 4 ton CO₂-ekvivalenter.

GOITLOOP

Miljöbesparingen av ert miljöarbete tillsammans med Atea motsvarar 4600 mils körning med en Volvo V40 D2 miljöbil, vilket motsvarar 1,14 varv runt jordklotet.



12 HÅLLBAR
KONSUMTION OCH
PRODUKTION



11 HÅLLBARA STÄDER
OCH SAMHÄLLEN



Ett bredband i tiden, för framtiden!

De flesta av våra tjänster är samhällsnyttiga och en förutsättning för att samhället ska fungera, inte minst vårt bredbandsnät. Vi har ett stort ansvar att säkerställa tillgängligheten både nu och i framtiden.

Därför investerar vi nu i större noder (kopplingspunkter) för internet på ett antal ställen i kommunen. Fördelen med det är bland annat att vi kan säkra upp batteridriften och hålla rätt klimat i noden både på sommaren och vintern, vilket hjälper till att minska på slitaget på utrustningen. Arbetsmiljön för våra tekniker blir också avsevärt bättre då de kan arbeta inomhus.

11 HÅLLBARA STÄDER
OCH SAMHÄLLEN



9 HÅLLBAR INDUSTRI,
INNOVATIONER OCH
INFRASTRUKTUR



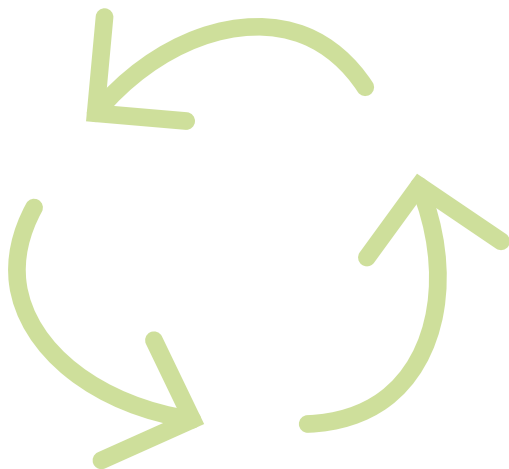
Centraliserade noder (kopplingspunkter) med högre säkerhet.

Livscykelanalys

2019 har samtliga avdelningar gjort förenklade livscykelanalyser på både produkter och tjänster. Några av de samlade åtgärderna som vi tar vidare:

MATERIALVAL

- Se över möjlighet att ersätta alla elnätsstolpar till kompositstolpar
- Sortera förbrukade toner till skrivare som hård plastförpackning
- Se över storlek på monter på mässor, mindre material till transport och inköp
- Använda återvinnings- och återbruksmaterial till mässor
- Se över behov och kvalitet av giveaways
- Mindre tryckt material – mer digitalt
- Köpa batterier som tillverkats i Sverige eller Norden
- Digitalisera faktura/Gå från pappersfaktura till elektronisk



TRANSPORTER

- Utöka de gemensamma transporterna
- Se över möjlighet att hålla hälsoprofilbedömningar på arbetsplatsen i stället för på företagshälsovården
- Beställa större inköp på mat till bolaget för en hel månad, minska transporter.
- Fortsätta lämna slang och kanalisation i gatan för enklare förtätningar i framtiden = mindre transporter.

KUNDER/LEVERANTÖRER

- Elektroniska avtal till kunder
- Ställa hårdare miljökrav vid upphandling
- Kräva samlingsfakturer av våra leverantörer

ENERGI

- Optimera framledningstemperaturen på fjärrvärmerna för att minska värmeförlusterna i nätet
- Nyttja större mängd returvärme på fjärrvärmesnätet till fler områden.



Även en vindkraftspark behöver bra uppkoppling

Vindkraftens betydelse växer och har under de senaste åren ökat sin andel av energiproduktionen i Sverige. Särskilt i norra Sverige, här är det attraktivt att bygga vindkraftsparker tack vare de gynnsamma förhållandena som råder här. Uppförandet av de nya vindkraftverken betyder att tillskottet av miljövänlig el ökar i vårt område vilket är positivt.

Magnus Juntti, regionchef i Norra Sverige på Enercon berättar att de håller på att bygga 42 vindkraftverk i Ersträsk som väntas vara klara under 2020.

Parallellt byggs det på "Markbygden etapp 2" där det kommer att bli mer än 150 vindkraftverk. Totalt kommer Enercon att ha mer än 270 vindkraftverk i Markbygden då projektet väntas vara klart 2021. Projektet är Europas just nu största pågående vindkraftprojekt.

PiteEnergi möjliggör bredband via fiber till projektet med vindkraftverken i Ersträsk. Just hit ut tar bredbandet en lite ovanlig väg då vårt egna nät inte sträcker sig ända fram. Vi har nämligen byggt nätet via Trafikverkets befintliga nät i järnvägen mellan Piteå och Koler. Vi hyr helt enkelt in oss på kapaciteten i deras nät.

Vi frågade Magnus på Enercon vad satsningen på bredband från PiteEnergi innebär?

- Att vi nu har en uppkoppling via bredband gör att vi kan integreras med Enercons övriga arbetssätt och system, t. ex. in- och utpasseringar och vårt order-system. Nu har vi haft uppkoppling i några veckor, tekniken har fungerat jättebra och det underlättar och effektiviserar givetvis vårt arbete något som vi är väldigt tacksamma för.



FAKTA ENERCON

ENERCON är en av världens ledande leverantörer av vindkraftverk. Sedan starten 1984 har företaget installerat över 36 000 MW världen över. Sverige är en av ENERCONs viktigaste marknader och kommer även fortsättningsvis att ha en betydelsefull roll för företagets framtida planer.

SISL - Stolpe in för stad och land

PiteEnergi deltar i ett projekt som heter SISL - Stolpe in för Stad och Land. Projektet innebär att i samverkan med regionala företag, kommuner och energibolag bygga ut den publika laddinfrastrukturen för elfordon i Västernorrland och Övre Norrland. Projektet är ett unikt samarbete mellan regionalfonden och Klimatklivet.



Detta ger oss möjlighet att arbeta med utbyggnad och marknadsföring av laddlösningar för våra kunder. I och med detta projekt så har vi fått stöd för att investera i laddstationer och laddboxar vid vårt kontor, som möjliggör att våra pool-bilar, våra anställda samt våra gäster kan ladda tryggt och säkert.



Under året har det genomförts flera event där vi bjudit in kunder och andra intressenter för att berätta mer om de olika laddlösningar som finns. I projektet har vi även inlett samarbeten med bilhandlare i Piteå för att utbilda dem i elbilsaddning och för att marknadsföra våra laddlösningar.

Elbilar i kallt klimat

Vi är delaktiga i ett projekt som heter CELLER-i "Lika bra med CELLER-i". Projektet mäter och demonstrerar verklig prestanda för elbilar i Norrbottens och Västerbottens vinterklimat. Projektet ska använda kunskapen för att bygga upp det beslutsunderlag som offentliga aktörer i Norrbotten och Västerbotten behöver för att ta en ledande roll i att påskynda omställningen mot miljövänligare transporter och specifikt, marknadsutvecklingen för laddbara bilar.

Resultatspridning är en viktig del av projektet och årligen anordnas det ett elbilsrally i kallt klimat med deltagare från fyra kommuner i Norrbotten för att testa nya laddbara bilmodellers räckvidd vartefter dessa kommer ut på marknaden. Projektet anordnar informationsträffar där man delar med sig av sina resultat utifrån testerna.

Vi har deltagit i elbilsrallyt och tagit del av det resultat som presenterats vilket ger oss bra kunskap inför våra möten med våra kunder.



Elbilsrally på vintervägar i kallt klimat



Kemikaliestrateg

För oss är det viktigt att våra medarbetare känner sig trygga i att hantera de kemikalier vi använder på ett säkert och sunt sätt. I samband med ombyggnationen av förrådet iordningställdes ett specifikt kemikalierum för att samla de kemikalier som vi nyttjar i verksamheten. Rummet uppfyller de myndighetskrav som finns för förvaring av kemikalier, och det hjälper oss att upprätthålla en säker arbetsmiljö.

Vårt mål är att använda så få kemikalier som möjligt och jobba med så sunda och hållbara produkter som möjligt.

Produkter som inte är skadliga för varken människa eller miljö. PiteEnergi har en kemikaliestrateg som ansvarar för att tillsammans med kemikaliegruppen utvärdera våra kemikalieprodukter och utreda om det finns behov för nya produkter eller om vi kan byta ut någon produkt mot ett hållbarare eller sundare alternativ.

“Det är viktigt att vi kompetensutvecklar oss inom detta område, det finns många fördelar med att jobba säkert med kemikalier.” säger Lars som är företagets utbildade kemikaliestrateg.



Lars Ökvist har förutom sin roll som operativ inköpare och förrådsansvarig även rollen som kemikaliestrateg.

Drönare – ett hållbart komplement till felsökning och besiktning av elnätet



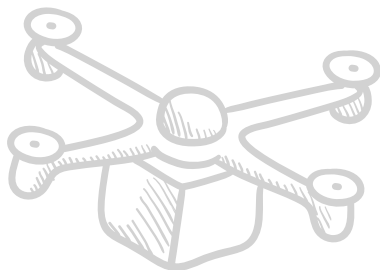
Med drönaren kan vi snabbare upptäcka slitage och skador på elnätet.

PiteEnergi investerade i en drönare 2018 med huvudsakligt syfte att utreda möjligheter och användningsområden för drönaren i verksamheten.

Den har visat sig vara perfekt att använda vid besiktning och störningstillfällen. Med drönaren kan vi inspektera, besiktiga och felsöka ledningsnätet snabbare, förkorta tider för strömavbrott och upptäcka fel och brister som vi annars hade haft svårt att upptäcka. På så vis har vi kunnat åtgärda och underhålla innan större fel uppstått.

Drönaren gör det säkrare för våra medarbetare som behöver vistas mindre tid i ledningsgatorna under tuffa väderförhållanden. En annan fördel är att tillgängligheten vid områden som är svåra att nå ökar. Miljömässigt minskar vi även användningen av fossila bränslen genom att använda drönare istället för markfordon eller helikopter.

I dagsläget ser vi inte att drönare helt kan ersätta den årliga helikopterinspektionen, men i känsliga områden exempelvis djurhagar och tätbebyggda områden kan drönaren definitivt komplettera helikopterflygningen.



Vi prövar en mer hållbar kraftledningsstolpe – ett samarbete med ABB i Öjebyn



Kompositstolpen på plats.

Hösten 2019 har vi testat att byta ut några av våra traditionella kraftledningsstolpar i trä till miljövänliga och hållbara stolpar i komposit. Vi har börjat med en provsträcka på några hundra meter.

Den nya kraftledningsstolpen är uppbyggd av kompositmaterial vilket innebär att det inte behövs någon impregnering och den innehåller därför inga skadliga ämnen som kan läcka ut i naturen.

Stolpen är i princip underhållsfri och dessutom leder den inte ström, vilket är en trygghet för våra medarbetare som monterar och underhåller ledningarna som hängs upp i stolparna.

Kompositstolparna är tillverkade av ABB:s affärsenhet Composites i Öjebyn som en del i ett teknikutvecklingsprojekt och nu får vi möjlighet att testa stolparna i verkligheten. Stolparnas förväntade livslängd är väsentligt mycket längre än traditionella trästolpar och miljöpåverkan betydligt mindre.

Det är ett projekt med nära samarbete, snabba resultat och beslut, där vi på PiteEnergi bidrar med vår kompetens och erfarenhet av kraftledningsstolpar och ABB med sin expertis inom komposit. Den aktuella teststräckan fungerar som ett pilotprojekt för framtiden och vi kommer att undersöka stolparna löpande för att se om de kan passa även för andra sträckor.

3 GOD HÄLSA OCH
VÄLBEFINNADE



9 HÅLLBAR INDUSTRI,
INNOVATIONER OCH
INFRASTRUKTUR



11 HÅLLBARA STÄDER
OCH SAMHÄLLEN



13 BEKÄMPA KLIMAT-
FÖRÄNDRINGARNA



15 EKOSYSTEM OCH
BIOLOGISK
MÅNGFALD



Ett steg närmare en fossilfri fjärrvärmeproduktion

Under 2019 ökade CO₂ utsläppen från fjärrvärmeproduktionen jämfört med tidigare år. Orsaken till den ökade andelen utsläpp, beror till största del av att vår värmeleverantör hade ett längre revisionsstopp under våren och under denna period var även vädret kallare jämfört med ett normalår. Under de tillfällen då vår värmeleverantör inte kan förse fjärrvärmenätet med värme producerar vi värme med egen kapacitet från vår hetvattencentral Backenverket.

Vi arbetar kontinuerligt för att minska CO₂ utsläppen i fjärrvärmeproduktionen, detta gör vi bland annat genom ett förbättrat samarbete med Smurfit Kappa. Vi för en kontinuerlig dialog under året och tillsammans skapar vi en bättre planering och hittar nya värmekällor som möjliggör ett energieffektivt nyttjande av resurser som ger en hållbar uppvärmning och minskade CO₂-utsläpp.

Vår plan framåt är att konvertera om till en fossilfri värmeproduktion. Till att börja med ska en förstudie genomföras som ska resultera i att hitta hållbara och långsiktiga lösningar och alternativ till fossilt bränsle.



Hetvattencentralen Backenverket består av tre stycken pannor som eldas med eldningsolja i dagsläget.



UTTAG AV ÖVERSKOTTSVÄRME, MINSKA EGEN PRODUKTION

Orsaker till att målet med minskade koldioxidutsläpp inte nåddes var bl.a. längre revisionsstopp hos värmeleverantören (14 dagar) samt onormalt låg utomhustemperatur som gjorde att vi behövde leverera en högre effekt med egen produktion under en längre tid än vad som var planerat.

Framtidssäkrad fjärrvärme i nya ledningar

Under 2019 genomfördes den tredje och sista etappen i reinvesteringen av huvudledningen i det centrala fjärrvärmenätet, sträckan mellan hetvattencentralen Backenverket och Smurfit Kappa. I och med detta är nu hela huvudledningen utbytt och har nu en utökad isoler-klass, vilket kommer att bidra till minskade värmeförluster i nätet. Den sista etappen innebär även en dimensionsökning av ledningen som möjliggör en utökad kapacitet och leveranssäkerhet.

Reinvesteringen av ledningen medför en fortsatt trygg, stabil och resurseffektiv uppvärmning till våra kunder.

Den gamla huvudledningen som nu är utbytt var av typen kulvert förlagd i betonglåda, det byggnads sättet användes när ledningen byggdes för drygt 40 år sedan. Nu är all kulvert i betonglåda utbytt till kulvert med plastmantel och skummad isolering.



Milljörevision på Backenverket, HVC



De gamla ledningarna har levererat värme i över 40 år, de nya säkerställer hållbar fjärrvärme en mycket lång tid framöver.



FAKTA FJÄRRVÄRME

Förutom reinvesteringar är fjärrvärmenätet ständigt under utbyggnad med nyanslutningar. Under 2019 anslöts 23 stycken villor och fyra st större anslutningar. Förutom dessa anslutningar har även projektet att förlägga en fjärrvärmeledning till ett nytt område, Strömnäsbacken, påbörjats. På detta område kommer en ny förskola etableras som kommer bli vår första kund att leverera både värme och värmedriven kyla till. Att nyttja överskottsvärmen även under sommarhalvåret för att erbjuda våra fjärrvärmekunder värmedriven kyla blir ytterligare ett steg till att bidra och möjliggöra ett hållbart Piteå.

En hållbar medarbetares dag

- följ Annica Pettersson, kundservicemedarbetare

Att börja arbetsdagen med yoga tycker Annica är bra för både kropp och sinne innan det är dags att logga in i telefonen.



Yogapass tillsammans med kollegor



Annica pratar med en kund som är intresserad av bredband.



91%

ser fram emot att komma till jobbet
RESULTAT FRÅN GPTW

För Annica är det viktigt att på ett omtänksamt sätt hjälpa kunden utifrån dennes behov.

Annica arbetar även med att utveckla och förbättra verksamheten tillsammans med sina kollegor och med olika administrativa arbetssysslör

92%

jag är stolt över att berätta för andra var jag arbetar
RESULTAT FRÅN GPTW



Fikarast, en paus för återhämtning

På fikarasterna finns det möjlighet till återhämtning tillsammans med kollegor i det gemensamma köket - många härliga skratt och mycket positiv energi.

93%

det finns en familje-/laganda på min arbetsplats
RESULTAT FRÅN GPTW



Samverkansmöte



För att kunna hjälpa kunderna med frågor som handlar om deras bredbandsinstallation är det viktigt att Annica samverkar med Bredbandsavdelningen.

Vår ambition är att alla kunder ska få svar på sina frågor vid första kontakten med oss.

88%

jag har möjlighet till utveckling för att växa inom mitt yrkesområde
RESULTAT FRÅN GPTW



Bestiga en topp ger balans i livet



När arbetsdagen är slut nyttjar Annica ofta naturen för att komma ut och röra på sig.

Den här sommaren har PiteEnergi haft en tävling – Sommartoppen, vilket har passat utmärkt för Annica som deltagit på alla toppar!

95%

Medarbetare uppmuntras till att ha balans mellan arbete och fritid
RESULTAT FRÅN GPTW

★ ★ ★
GREAT PLACE TO WORK

97%

AV MEDARBETARNA TYCKER ATT ALLT SAMMANTAGET ÄR PITEENERGI EN MYCKET BRA ARBETSPLATS

omtänkbara människor i en omtänksam organisation



”

Hos oss är
medarbetarna minst
lika viktiga som
arbetet de
utför.

SOCIALA HÅLLBARHETEN

Vi är omtänksamma människor i en omtänksam organisation

För oss är det viktigaste arbetsglädje, och att må bra på jobbet, att verkligen få känna sig betydelsefull. För att det ska vara möjligt behöver vi som arbetsgivare ta ett större ansvar att skapa förutsättning att må bra i livet, få tid till återhämtning, bekräftelse och omtanke.

På PiteEnergi har vi lovat varandra att vara "Omtänksamma människor i en omtänksam organisation". För att löftet ska vara på riktigt behöver vi börja med oss själva – hur bryr jag mig om mig själv och om andra, hur kan jag bidra som kollega och chef och vad kan vi som arbetsgivare göra?

En tydlig trend kopplat mot arbetsgivarvarumärket är värdegrunden – hur vill vi som arbetsgivare uppfattas? Vilka värderingar står vi för och vad kan vi erbjuda framtida medarbetare? Vi är helt övertygande om att detta kommer att vara en av de tongivande faktorerna i "slaget om kompetensen" de närmaste åren.

Ledarskapet är en viktig pusselbit där samverkan och delaktighet är avgörande för vårt arbete. Att vi ser och bekräftar varandra varje dag, återkopplar och utvecklar. En tillåtande kultur där alla ska ha samma möjligheter och känna sig inkluderade.

Den dagliga återkopplingen är extra värdefull när vi uppmärksammar bra saker vi gör och det är inte bara cheferna som ska ge, utan den dagliga återkopplingen gäller för alla medarbetare. Den gör att vi känner oss betydelsefulla och bidrar till den familjära känslan som vi är måna om hos oss.



71% MÄN



29% KVINNOR



97%

**AV VÅRA MEDARBETARE TYCKER ATT ALLT
SAMMANTAGET, ÄR PITEENERGI
EN MYCKET BRA ARBETSPLATS**

ENIA

RISK-
OBSERVATIONER: 26

TILLBUD: 15

OLYCKSFALL: 5

MILJÖ: 7

MEDEL-
ÅLDER
44 ÅR

119
MEDAR-
BETARE

Initiativtagare till Plattformen "Hej Piteå"



Vi har bidragit som en av initiativtagarna till plattformen "Hej Piteå". En blogg för inbitna, inflyttade och främst utflyttade Piteabor, i samarbete med Sparbanken Nord och Piteå-Tidningen.

På bloggen kan man följa med i vad som händer i stan även om man inte bor här. Målet är att visa Piteå från sin bästa sida och självklart locka ännu fler till vår fina stad, kanske någon utflyttad som har hemlängtan?!

Hej Piteå har även en Instagram och en Facebooksida.



<https://hejpitea.se/>
<https://www.instagram.com/hejpitea/>
<https://www.facebook.com/hejpitea/>



Läs fortsättningen på hejpitea.se

PiteEnergis stora barnkalas firade 10 år

För tionde året i rad bjöd vi i sommar in till stort Barnkalas i Södra hamnen. En dag full med aktiviteter, luftland, hästridning, tävlingar, ansiktsmålning, trolleri och massor av annat skoj när vi välkomnar både stora och små till sommarens stora familjefest.



Magikern Peter Varg trollade för barnen

Brandbilen, sjöräddningens räddningsbåt och sopbilen fanns också på plats. Närmare 1000 personer besökte PiteEnergis stora barnkalas i Södra hamnen denna soliga dag i Juni. På så sätt har vi bidragit till ett socialt ansvarstagande i samhället.



Andra viktiga händelser och samhällsengagemang under året

Vi tar ansvar för Piteå genom att stötta föreningar, initiativ och arrangemang som verkar för integration och mångfald. Våra aktiviteter för 2019 har bidragit till ett av våra övergripande mål att bidra till ett hållbart Piteå.



Nytt för i år var den välbesökta seniordagen som vi arrangerade tillsammans med pensionärsföreningarna på PiteEnergi Arena med syfte att bjuda in Piteås seniorer till en dag fylld av gemenskap med tipsrunda, prova på aktiviteter samt utställare.



Varje år innan advent ordnar vi "Tomteverkstad" en kväll på kontoret där vi bjuder in piteborna att komma till oss med sin trasiga adventsljusstake och få den lagad av våra kunniga elektriker helt gratis. Vi bjuder också på adventsfika.

Genom Hållbarhetsdagar engagerar vi och ökar kunskapen för våra medarbetare

I syfte att engagera våra medarbetare inom hållbarhet arrangerar vi två gånger per år Hållbarhetsdagar. Vi lyfter positivt engagemang, visar att vi kan göra skillnad tillsammans och ha roligt samtidigt. Dagen som arrangeras i maj har fokus mot det ekologiska, alla medarbetare uppmanas då att cykla, gå eller samåka till jobbet.

Den här dagens ges även en föreläsning med inriktning mot ekologisk miljö, hållbarhet eller liknande.

Höstens hållbarhetsdag fokuserar på det sociala, även då arrangeras föreläsning med inriktningen livsstil och hälsa, i år handlade föreläsningen om krishantering.

Skyddsombud, Friskvårdsgrupp och Ergonomigrupp samverkar denna dag tillsammans med vår Hållbarhetsgrupp. Båda dagarna ordnar vi en hållbarhetsloppis för alla medarbetare för att göra skillnad inom hållbar konsumtion och produktion.



HÅLLBARHETSGRUPP

Inom PiteEnergi finns det upprättat en Hållbarhetsgrupp bestående av medarbetarrepresentanter från olika avdelningar. Syftet med gruppen är att främja ambassadörskapet inom hållbarhet och jobba med aktiviteter ut i de olika avdelningarna. Det är genom kunskap, engagemang och en drivande motivation som vi kan arbeta med ständiga förbättringar. Gruppen anordnar bland annat PiteEnergis Hållbarhetsdagar.



Balans i livet och arbetsglädje är viktigt – vad gör vi för att nå dit?

Hos oss på PiteEnergi har vi god förståelse för balansen i livet. Vi värnar om välmående hos alla våra medarbetare. Vi pratar om livsupplevelse och arbetsglädje. Våra medarbetare mår bra av en god flexibilitet och detta ser vi i en minskad grad av sjukfrånvaro och en ökad grad av uttag av friskvårdstimmarna. Det är viktigt med återkoppling och uppföljning för att nå en bra balans i livet, på PiteEnergi har vi satsat på bland annat:

Att mäta arbetsbelastning – ett verktyg för att främja en god upplevelse. Hos oss är det viktigt att följa upp den upplevda arbetsbelastningen för att främja en god upplevelse och arbetsmiljö med syfte att förebygga ohälsa. Vi vill säkerställa trivsel och välmående för alla medarbetare på arbetsplatsen. Alla medarbetare får en gång i

veckan svara på hur de upplever arbetsbelastningen. Ligger medarbetaren på en hög arbetsbelastning tar chefen en dialog med denne för att utreda orsak till upplevelsen och vad man kan göra för att ge rätt stöd.

Täta dialoger med medarbetaren – inte bara det årliga samtalet. Alla medarbetare följs upp i en månatlig/kvartalsvis utvecklingsdialog genom samtal med sin närmaste chef, här ges tid till reflektioner med syfte att få fram hur det går, hur man mår och vad som kan förbättras. Som verktyg har alla medarbetare ett individuellt dokument som tar upp arbetsuppgifterna samt mål och värderingar i gruppen. Medarbetaren har även individuella mål att nå upp till. Allt vävs sedan ihop i det årliga resultat och utvecklingsdialogen med medarbetaren.

TIPS FÖR ÖKAD ARBETSGLÄDJE

- Arbeta fram en värdegrund som alla medarbetare får diskutera och koppla mot egna avdelningens uppdrag och individens arbetsuppgifter
- Jobba främjande – inse att det krävs resurser och investering
- Gör riskbedömningar och se över arbetsuppgifter
- Ta med HR i digitaliseringen
- Inse vikten av friskvård och återhämtning för att man ska hålla som människa
- I det löpande jobbet se, bekräfta och följ upp
- Gör arbetet med ett genuint engagemang



80,4%

Frisknärvaro 0-7 dagar



” Här ser och bekräftar vi varandra varje dag. Alla har lika värde och alla ska känna sig betydelsefulla. Dessutom ska alla kunna känna stolthet över det man bidrar med. Arbetsglädje är när medarbetare mår bra, växer och vågar göra nya saker. ”

LINDA LARSSON, CHEF HR

Ett systematiskt arbete med likabehandling



Sara Lundberg HR, håller i Likabehandlingsutbildning för samtliga medarbetare

Jämställdhets- och likabehandlingsfrågorna är viktiga och prioriterade inom PiteEnergi. Vi accepterar inte att medarbetare utsätts för någon form av diskriminering eller kränkning på arbetsplatsen. Det är alla medarbetares gemensamma ansvar att skapa ett inkluderande arbetsmiljö och motverka diskriminering så att vi får en jämställd arbetsplats där alla är respekterade.

Alla har lika värde och ska behandlas utifrån sina individuella förutsättningar och möjligheter oavsett kön, könsöverskridande identitet eller uttryck, etnisk tillhörighet, religion eller annan trosuppfattning, funktionsnedsättning, sexuell läggning eller ålder.

Under året har en likabehandlingsutbildning för alla medarbetare genomförts med syfte att skapa ett klimat där likabehandlingsfrågor kan lyftas och diskuteras naturligt inom alla avdelningar och att all personal ska vara informerade om vad kränkande särbehandling innebär och känna till hur vi hanterar situationer ifall det uppstår.

Vi fortsätter att arbeta förebyggande inom områden som arbetsförhållanden, rekrytering, föräldraskap, trakasserier och sexuella trakasserier, utbildning, kompetensutveckling och befordran samt lön. Arbetet leds av vår HR-avdelning.



	CHEFER	LEDNINGSGRUPP	STYRELSE
MÄN	79%	75%	75%
KVNNOR	21%	25%	25%

Energibranschen är idag mansdominerad, kvinnor utgör endast cirka 25 procent av de som arbetar med energifrågor. Universitet- och högskoleutbildningar med energiinriktningar lockar i större utsträckning män än kvinnor. Ett sätt att locka fler kvinnor är att visa positiva bilder av yrkeskvinnor i energibranschen som förebilder, exempelvis kvinnor som elektriker och ingenjörer.



MÅNGFALDSDIPLOMERADE

Piteå kommun diplomerar företag, organisationer och föreningar som aktivt arbetar med mångfald och mänskliga rättigheter. PiteEnergi mottog diplomeringen i november 2019 med motiveringen: "PiteEnergi arbetar ständigt med att utveckla sitt arbete inom mångfaldsområdet till nytta för kunder, samhälle och den egna personalen. Alltså med ett helhetsperspektiv."



Certifierade till ett Great Place to Work® för tredje gången

Vi värnar om välmående hos alla våra medarbetare och det visas i många av de aktiviteter och förmåner som vi erbjuder till medarbetarna. Vi har god förståelse för att privatlivet kan komma att påverka arbetslivet.

För oss är det viktigt att medarbetaren ska känna att det är okej att vara hemma med ett sjukt barn, eller att man kan att nyttja sin friskvårdstimma, på morgonen innan man börjar jobba eller mitt på dagen efter lunchen, allt för att underlätta balansen mellan privatliv och arbetsliv.

Vi pratar om livsupplevelse och arbetsglädje och förståelsen för en god balans i livet. Våra medarbetare mår bra av en god flexibilitet och detta ser vi i en minskad grad av sjukfrånvaro och en ökad grad av uttag av friskvårdstimmarna – och att vi är glada och mår bra!

Hur vår upplevelse är mäter vi också genom en årlig medarbetarundersökning – där vi också har möjlighet att certifiera oss som ett Great Place To Work®. Detta är vi alla väldigt stolta för.



Medarbetarna ges mycket ansvar
99% (+2,8%)

Ledare litar på, utan att kontrollera att medarbetarna gör ett bra jobb
99% (+3,8%)

Jag är stolt över hur vi bidrar i samhället
98% (+2%)

Det är roligt att arbeta här
97% (+6,8%)

Jag kan rekommendera våra produkter och tjänster
96% (+4%)

Allt sammantaget är detta en mycket bra arbetsplats
97% (+1%)

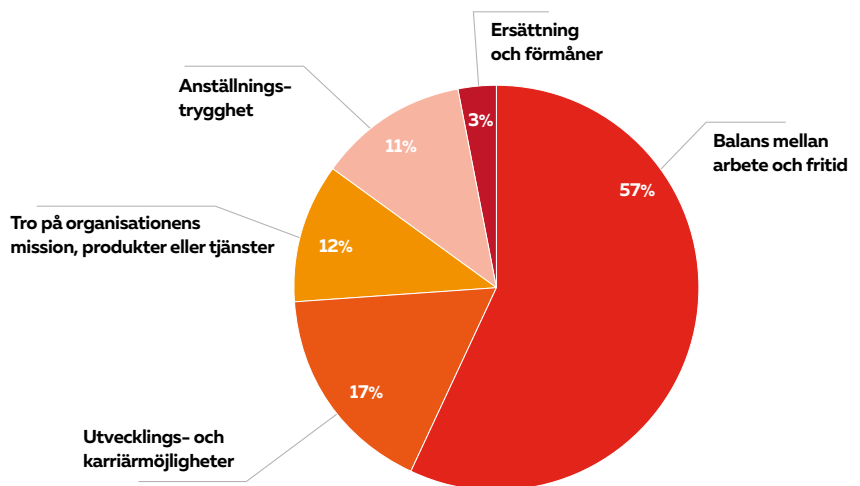
Genomsnittlig förtroende index
89% (+4%)

siffran i parantes jämfört med ifjol



En utmärkt arbetsplats där man litar på människorna man arbetar för, känner stolthet för det man gör och trivs med människorna man jobbar ihop med.

Balans mellan arbete och fritid är det som motiverar oss mest!





FRISKVÅRD

2017 startade PiteEnergi en Friskvårdsgrupp, en grupp medarbetare som träffas regelbundet med syfte att tillsammans planera friskvårdsaktiviteter för att verka för en hälsofrämjande och hållbar arbetsplats. Målet är att engagera och inspirera alla medarbetare till en ökad eller bevarad hållbar livsstil. Aktiviteter som gruppen anordnat har varit bland annat föreläsningar, överraskningar, hälsotips, hälsosamt fika, yoga, stavgång, padel, tabata och olika utmaningar och tävlingar. Sommaren 2019 anordnades "Sommartoppen" en utmaning för alla medarbetare att besöka ett antal bergstoppar i kommunen.

Vi övar på det värsta som kan hända – så här jobbar vi med krishantering

Under en krissituation kommer de inblandade att utsättas för stress utöver det vanliga. Därför är det extra viktigt att förberedelser är gjorda för att hantera uppkommen situation, och att alla inom företaget vet vad som ska göras, dels på kort sikt och dels i det längre tidsperspektivet.

Med kris avses händelser som är så allvarliga att de kan äventyra företagets medarbetare och/eller verksamhet. En kris måste kunna hanteras samtidigt som den ordinarie verksamheten pågår i företaget.

Ledningen inom PiteEnergi ska betrakta krisberedskap som en viktig affärsmässig del. En olycka kan accepte-

ras av omvärlden, men en dåligt skött kommunikation accepteras icke. Att inte informera, eller att göra det på fel sätt kan vara värre än själva händelsen som utlöste krisen. Här blir kopplingen till våra värderingar viktiga – kundnytta, omtänksamhet och hållbarhet.

I ett krisläge behövs snabba beslut. Ledarskapet bör präglas av öppenhet, tydlighet och snabbhet. I en krissituation är det så gott som alltid tids- och informationsbrist samtidigt som behoven av tydliga och snabba beslut är stora. En krisledning måste acceptera och kunna fatta beslut med bristfällig information. I krisorganisationen ingår även en krisstödgrupp som träffas kontinuerligt för att hålla sig uppdaterad.



Några av våra medarbetare på brandutbildning.

Vi vet att välutbildade och tränade människor sparar liv och materialkostnader vid krisläge därför är det viktigt att alla medarbetare ska vara välutbildade och tränade.

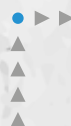
VEM	VAD	NÄR
CHEFER	Genomgång krisplan	2 ggr/år
SAMTLIGA MEDARBETARE	Genomgång krisplan av chef	Årligen
KRISLEDNING	Krisövning	2 ggr/år
LEDNINGSGRUPP	Mediaträning	Årligen
SAMTLIGA MEDARBETARE	Utbildning i HLR	Vart annat år
SAMTLIGA MEDARBETARE	Utbildning Brand	Vart fjärde år
KRISSTÖDSGRUPP	Utbildning	Vart tredje år

AKTIVITETER GENOMFÖRDA UNDER 2019:

- Utbildning krishantering till alla medarbetare
- Utbildning till krisstödgruppen
- Utbildning krishantering till alla chefer
- Mediaträning
- Krisledningsgruppen har genomfört 3 st skarpa övningar under året

Så här säger några av våra kunder om oss

Vi i Selsborg har kämpat länge för att få bredband till byn och nu har vi äntligen fått ett kraftfullt och snabbt bredband via fiber! Många i byn har varit engagerade och fiber blev lite av en "snackis" som också förde oss bybor närmare varandra.



Fiberutbyggnad i Selsborg sommar 2019



Anders Abrahamsson, Selsborg

Samarbetet med PiteEnergi har fungerat mycket bra, Tydlig information och god dialog både innan projektet drog igång och under tiden vid planering och genomförande.

Sammanfattningsvis vill jag ge PiteEnergi och deras underentreprenörer beröm för gott genomfört arbete.



82%

av våra kunder tycker att vi lever upp till vår värdering hållbarhet
RESULTAT FRÅN NKI



**NYA KUNDER
I FIBERNÄTET
2019**



410 villor



120 lägenheter



15 företag



Teo Hinterthaler har valt fjärrvärme till sitt nybyggda hus

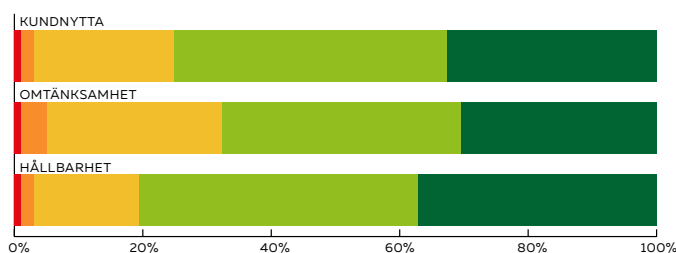
Anledningen till att Teo, som håller på att bygga nytt hus i Piteå, valde fjärrvärme som uppvärmningsform är främst att investeringskostnaden var lägre jämfört med andra alternativ, men också att det känns tryggt att alltid ha varmvatten som inte tar slut och att värmen kommer från överskottsvärme från en stabil industri.

- Fjärrvärme känns stabilt och enkelt, kräver lite underhåll och ger värme utan att man behöver tänka så mycket på det, säger Teo.

Samarbetet med PiteEnergi har fungerat jättebra, allt som har lovats har hållits. Som exempel så förbereddes fjärrvärmen innan huset som byggts i block var på plats, en speciallösning helt enkelt. PiteEnergi har gjort mer än de har behövt på kort tid, jag är helnöjd!



I VILKEN UTSTRÄCKNING TYCKER VÅRA KUNDER ATT PITEENERGI LEVER UPP TILL FÖLJANDE VÄRDEORD:



KÄLLA: AQ ANALYS

” Våra värderingar – kundnytta, ömtänksamhet och hållbarhet genomsyrar vårt arbete med försäljning, rådgivning och kundkontakt. Vi är lösningsorienterade och vi försöker alltid att se till kundens behov. Det är viktigt för oss att få en långsiktig och hållbar lösning. Hållbarhet blir allt viktigare även för kunden och vi ser att efterfrågan ökar. Kan vi dessutom få goda ambassadörer är det givetvis jätteroligt och stärkande för vårt varumärke och för Piteå. ”

MARTIN CARLSSON, FÖRSÄLJNINGSCHEF



”

Transparens, öppenhet och regelbunden dialog är avgörande för att lyckas.

FINANSIELL HÅLLBARHET

Vi siktar mot en sund och hållbar ekonomi

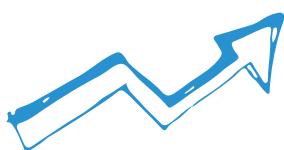
PiteEnergi ska förknippas med sunda affärer och hög etik. Målet är en långsiktigt sund och hållbar ekonomi. Detta för att vi ska kunna bidra till våra kunder, ägare och medarbetare men också för att kunna värna om vår gemensamma miljö.

För att trygga en hög leveranssäkerhet behöver vi göra hållbara investeringar. Samtliga våra anläggningar behöver underhållas effektivt samtidigt som reinvesteringar utförs så lönsamt som möjligt. Under året har vi bland annat investerat i kulvertutbyte, utbyggnad elnät på Haraholmen samt utbyggnad av fibernätet på landsbygden för att möta regeringens krav på 90 procents täckning år 2020. Detta skapar förutsättningar att över tid trygga prisvärd leveranssäkerhet inom infrastrukturerna elnät, fjärrvärme och bredband.

Förutom att tillhandhålla prisvärd energi till våra kunder bidrar vi till hela samhället genom att hälften av vårt överskott går tillbaka till vår ägare – Piteå Kommun.

För att möjliggöra detta är ett bra resultat en nödvändighet. Fokus ligger därför på interna processer som kvalitetssäkring, arbeta med ständiga förbättringar av interna processer och arbetssätt, optimera inköpsarbetet och kostnadsriktiga beslut. Faktorer som kan påverka lönsamheten är bland annat ökade priser för elinköp och ursprungsgarantier. Även väder, som kyla, vind och nederbörd är faktorer som påverkar resultatet.

I syfte att kontrollera och begränsa risker som finns inom vår verksamhet följer vi löpande upp att vi efterlever policys som bland annat elhandelspolicy och finanspolicy.

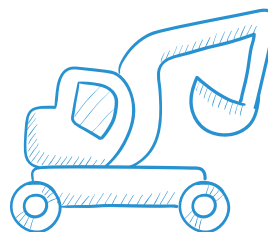


**OMSÄTTNING
2019**

**532
MKR**

65

BYGG/REINVESTERINGS-
PROJEKT



8

ANDRA PROJEKT
INOM AUTOMATISERING



**VI VÄRNAR OM KUNDER
OCH LEVERANTÖRER MED
TILLFÖRLITLIGA OCH
LÅNGSIKTIGA RELATIONER**

Ombyggnation och digitala lösningar som förbättrar verksamheten

Vår förrådslokal har under de senaste åren genomgått en stor ombyggnation. Syftet med investeringen har varit att skapa ett förråd för hela PiteEnergi med ett digitalt systemstöd för bättre kontroll.

Genom detta byggprojekt och den digitala lösningen för systemstöd ser vi en rad positiva effekter, bl.a.:

- Lägre energiförbrukning
- Säker arbetsplats i och med ett nytt kemikalierum
- Bättre och säkrare utemiljö (bäla uppmärkta ytor, färdriktning)
- Minskning i antal fakturor på förrådsfört material tack vare en operativ inköpsfunktion
- Minskade körsträckor med samordnade uttransporter
- Investering i ny lastbil med flakväxlar som bidrar till ökad samordnad transport
- Fler sorteringscontainrar för sortering av avfall
- Solceller på taket (44 paneler)
- Värmefunktion via luft



2015- 2016

Förstudie med syfte att skapa en lagerplats med systemstöd för hela PiteEnergi, samla alla inköp och förbättra utemiljö och lagerplatser.



2016- 2017

Om- och tillbyggnad av lokalen. Inomhusklimatet förbättrades genom att det nya förrådet isolerades.





EFFEKTER

Minskat antal fakturor på förrådsfört material genom operativt inköp, från 750 till 250 fakturor under 2017. Samordning av uttransporter till projekt via digitalt verktyg Planner. Mätning av lageromsättningshastigheter. Rätt produkter och rätt antal på hyllorna, leder till ekonomiska besparingar. Moderna lokaler med god arbetsmiljö.

2017- 2018

Implementering av underhållssystemet IDUS, med möjlighet att samköra lagerhanteringen. Bättre kontroll på lagersaldon, ut- och inleveranser, lagervärden och lageromsättning.



2019- 2020

Utreda effekten att koppla IDUS till våra ekonomisystem för en enklare, effektivare och mer precis uppföljning av kostnader för uttaget material från förrådet.

Nytt framtida industriområde - Haraholmen

Piteå Kommun har iordningsställt och planerat ett stort industriområde på Haraholmen, den före detta "Grängestomten" i syfte att locka nya industrietableringar. PiteEnergi har med alla tre nyttor, bredband, elnät och fjärrvärme, varit med och investerat i utbyggnaden för att möjliggöra en fortsatt utveckling på Haraholmen, genom att kunna erbjuda framtida etableringar, el, bredband och fjärrvärme.

Utbyggnaden av fjärrvärmenätet som förses med överskottsvärme från biodieselfabriken Sunpine har fortsatt under 2019. Projektet att förlänga fjärrvärmenätet till det nya industriområdet slutfördes under våren, då även den första etableringen på det nya området Lundqvist Trävaru, anslöts till fjärrvärme-

nätet. Förlängningen av ledningen möjliggör att vi nu kan erbjuda fler kunder en hållbar uppvärmning.

Elförsörjningen till området har förstärkts. En milstolpe i projektet var i september i år, då den första av två nya krafttransformatorer anlände och monterades. Utbyggnaden skapar 30 MW ledig kapacitet i Haraholmenområdet och gör det möjligt att ansluta fler kommande kunder i området.

Bredband har investerat i en fortsatt utbyggnad av det befintliga nätet och skapat en redundans som förberedelse för att möta den framtida expansionen på området. Genom dessa projekt är vi med och bidrar till kommunens och regionens utveckling.



En av de två nya krafttransformatorer som är installerade på Haraholmens nya industriområde.



Den nya fjärrvärmeledningen är klar för att leverera hållbar fjärrvärme.

Motverka korruption

PiteEnergi ska förknippas med sunda affärer och hög etik. För att minimera risker för mutor och korruption har vi rutiner för intern kontroll och styrning. Det innefattar bland annat instruktioner för anskaffning och upphandling, fakturahantering och utbetalningar.

Vi gör årligen inköp av indirekt material och tjänster för mer än 500 MSEK. Inköpsverksamheten ska bedrivas på sådant sätt att det stödjer företagets vision, affärsidé, övergripande mål och interna policys, samt följer gällande lagstiftning för offentliga upphandlingar LOU. Våra affärer ska därmed vara etiskt korrekta och vi tar helt avstånd från mutor och korruption.

Som komplement finns även en uppförandekod som gäller för såväl våra leverantörer som våra medarbetare. Den syftar till att PiteEnergi och leverantören tillsammans tar ett gemensamt samhällsansvar och där leverantörens ansvar omfattar mänskliga rättigheter, arbetsvillkor, miljö och korruption. Uppförandekoden bifogas till samtliga avtal. Medarbetare påminns årligen om uppförandekoden vid återkommande interna utbildningar.

Det har hittills inte förekommit någon misstanke eller indikation om mutor eller korruption under året, varken inom PiteEnergi eller hos någon av våra leverantörer.



Gemensam inköpsfunktion för Piteå kommunföretag

Under inledningen av 2019 påbörjades implementeringen av Piteå Kommunföretags gemensamma inköpsfunktion som omfattar PiteEnergi, PiteBo, Piteå Science Park, Piteå Näringsfastigheter, Piteå Renhållning och Vatten samt Piteå Port & Hub. Inköpsfunktionen utökades från två till fem anställda för att gemensamt utföra upphandlingar åt samtliga kommunala bolag. Genom att samverka i upphandlingarna bidrar detta till att minska kostnaderna och maximera nyttan genom att möjliggöra att skriva gemensamma avtal.



Patric Jonsson inköpschef tillsammans med Jan Jonsson VD, Piteå.

Ett ökat förtroende genom transparens

I syfte att vara transparanta och bidra till ett ökat förtroende mot våra kunder strävar vi efter att skapa öppenhet i vår prissättning.

Vad du betalar för el och uppvärmning varierar kraftigt beroende på var i Sverige du bor. Enligt Nils Holgersson-gruppens årliga rapport har PiteEnergi den 9:e lägsta kostnaden för el och elnät samt den 5:e lägsta kostnaden för fjärrvärme.

Nils Holgersson-rapporten kartlägger priserna för el, värme, avfall och vatten bland landets kommuner. Rapporten visar att Piteå Kommun totalt ligger på en 6:e plats i riket sett till samtliga kostnader för avfall, VA, el och fjärrvärme.

För att bidra till ökat förtroende och transparens är vi med i Prisdialogen vars syfte är att stärka kundens ställning samt åstadkomma en rimlig, förutsägbar och stabil prisändring avseende fjärrvärmepriserna. Medlemsbeviset, som provas årligen, är en bekräftelse på att vi följer Prisdialogens särskilda process för dialog med kunder och kundombud om prisändringar.



Martin Carlsson, säljchef





Sofie Edström vid HR-avdelningen informerar om entreprenörshandboken.

Hållbara relationer



Under året har vår nya entreprenörshandbok implementerats den är avsedd för alla som arbetar inom PiteEnergis verksamheter, både vår egna personal, entreprenörer och dess anställda.

Tanken med entreprenörshandboken är att förtydliga vilka regler och förhållningssätt som råder inom verksamheten och den omfattar ordnings- och skyddsregler, miljö- och hållbarhetspolicy, kundbemötande samt code of conduct.

En del i vårt strategiska arbete innebär att vi regelbundet genomför systematiska platsbesök för att säkerställa att föreskrifterna följs. Vid platsbesöken utför vi bland annat slumpmässiga drogkontroller, kontrollerar att samtlig personal har rätt skyddsutrustning, att det finns en upprättad arbetsmiljöplan och att säkerhetsföreskrifterna följs.

Utifrån resultatet av platsbesöket gör vi en samlad leverantörsbedömning som sedan används i vår återkoppling till leverantören för att tillsammans arbeta för att bli bättre.

LEVERANTÖRSTRÄFF

Målsättningen med våra leverantörsträffar är att skapa långsiktiga relationer med våra samarbetspartners och skapa en gemensam förståelse för varandras verksamheter och behov. Under 2019 anordnades den första gemensamma leverantörsträffen för PIKAB-bolagen och under 2020 kommer vår första leverantörsutbildning att hållas för intresserade leverantörer.

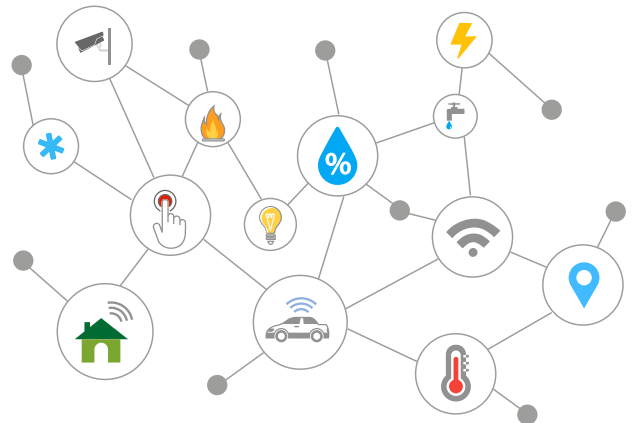
Målet är att öka kunskapen och stimulera ökat deltagande vid upphandlingar och att göra det enklare för leverantörer att delta i offentliga upphandlingar och därmed få en sund konkurrensutsättning.

Vi bidrar till att utveckla Piteå till ett smartare samhälle genom ett nytt nät för sensorer

I flera år har det öppna fibernätet varit grunden för datakommunikation men utvecklingen stannar inte där och nu har vi investerat i och byggt ut vårt fibernätet med ett nät för smarta sensorer LoRaWan. På så sätt bidrar vi till att utveckla Piteå till ett smartare samhälle. Det här ger oss nya möjligheter att samla in data som mätvärden, händelser eller platsinformation på svårtillgängliga platser med hjälp av sensorer. LoRa-sensorerna kan vara fasta eller placerade på rörliga saker. Att bygga detta nät ser vi som en naturlig utveckling av det lokala stadsnätet där vi som nätägare har lång erfarenhet av kommunikation.



- Det viktigaste för oss är att bygga upp och förvalta en säker infrastruktur som är stabil och har en bra täckning, säger Johan Nilsson, chef Bredbandsavdelningen.



Under 2019 gick PiteEnergi med i Stadshubbsalliansen, en allians av kommuner och stadsnät som fortsätter att växa. Detta innebär att vi i Piteå idag har en så kallad lokal stadshubb som omfattar en trådlös infrastruktur som med hjälp av en ny teknik, LoRa, gör det möjligt att fånga upp signaler från sensorer på ett mer enkelt och kostnadseffektivt sätt än befintliga tekniker som bluetooth, wifi och mobilnät.

Tanken är att Stadshubben ska fungera som ett naturligt komplement till det befintliga stadsnätet, inte ersätta det. Om ett företag vill sätta upp sensorer någonstans och behöver få signalen levererad, exempelvis in i ett styrsystem, då kan vi erbjuda dem enkel och säker kommunikation via Stadshubben.

- Vi kommer att fortsätta bygga ut fibernätet, de områden som vi inte når på ett affärsmässigt vettigt sätt kommer vi att fortsätta söka bidrag för eller titta på alternativ teknik för att nå alla hushåll i kommunen. Efter några år så kommer fokus bli ansluta kunder i anslutning till nät som vi redan har byggt, säger Johan Nilsson, Chef Bredbandsavdelningen.



FAKTA STADSHUBB

... en trådlös infrastruktur för Internet of Things som med hjälp av LoRa-tekniken gör det möjligt att fånga upp signaler från sensorer. Just nu ingår 29 kommuner, med tusentals olika sensorer tillgängliga, i en gemensam stadshubbsallians.

Digital utveckling – ger positiva avtryck på miljön

Vårt strategiska arbete omfattar bland annat att ständigt utveckla och förnya vårt arbetssätt. Utvecklingen av digitala verktyg är en viktig del internt men även för att möjliggöra och kunna erbjuda ett ökat mervärde för våra kunder.

Under 2019 har vi lagt fokus på att utveckla tjänsteutbudet kopplat till våra kärnaffärer men också inom nya områden för att möta den efterfrågan som finns exempelvis solceller och elbilsaddare

Internt har vi ett fortsatt fokus på den digitala utvecklingen. Numera arbetar inköpsavdelningar enbart med e-upphandlingar med en genomgående digital upphandlingsprocess där vi under året även gått över till digital signering av avtal, vilket bidrar till tidsbesparingar, effektiva samt

rättssäkra processer för att möta de lagkrav som finns på offentliga upphandlingar.

Inte minst ger utvecklingen inom digitaliseringen positiva avtryck på miljön. Bland annat bidrar ett av riksdagens beslut till detta, beslutet innebär att det från och med 1 april 2019 blivit obligatoriskt för kommunala bolag och myndigheter att ta emot elektroniska fakturor kommer detta medföra att via får in allt färre pappersfakturor. Detta bidrar till en stor minskning av pappersfakturor – inte bara hos oss utan i hela Sverige.

Projekten inom digital utveckling är många där några av dessa är; Smarta nät (Exeri), Smarta samhället, IoT och LoRa-utbyggnaden.



Våra hållbarhetsutmaningar

MILJÖ

Vår verksamhet påverkar miljön inom flera områden. En av våra betydande miljöaspekter är utsläpp till luft från egen värmeproduktion och från interna och externa transporter. Risker med olika typer av läckage till mark är identifierade och hanteras precis som våra utsläpp i vårt egenkontrollprogram, som miljömål och förebyggande genom framtagna arbetssätt och rutiner. Vi hanterar miljöfarligt

avfall i verksamheten vilket ställer krav på oss där tillstånd erfordras för aktiviteten. Då vi genomför våra infrastrukturprojekt, bl a ledningsbyggnation av el-, bredbands- och fjärrvärmenät, finns risker i vår belastning av miljön, samt den mark som vi tar i anspråk. Detta hanteras i våra projektplaner och tillsammans med eventuella leverantörer och entreprenörer.

SOCIALT OCH PERSONAL

Det är en utmaning att attrahera och behålla personal i elkraftbranschen. Här behövs samverkan mellan utbildningsinstanser samt att bolaget fortsätter att möjliggöra för praktikplatser. Vi ser en ökad konkurrens om arbetskraft i flera branscher, vi behöver tänka på hur vi blir valda som arbetsgivare.

Balans i livet är viktigt, att behålla den balansen kan vara en utmaning. Speciellt då kommunikation sker digitalt – vi kräver idag snabba svar. Den snabba digitala utvecklingen är en utmaning men även en möjliggörare. Vi behöver vara medvetna och beredda för att möta morgondagens krav på kompetens.

En ojämn digital mognad inom bolaget kan bli en stress, liksom om det uppstår resursbrist i process- och systemstödsarbetet. Generellt finns risker vid personberoende och om backupfunktioner saknas.

Arbetsmiljön är något som vi arbetar prioriterat med, bland annat genom riskanalyser, kartläggning, inspektioner och säkerhetsarbeten. Hälsa och säkerhet är områden som värderas högt i branschen på grund av flera riskabla arbetsmoment, både hög höjd och starkström. Ingen ska skadas eller förolyckas på arbetsplatsen. Det ställs även mycket högre säkerhetskrav från myndigheter – bland annat GDPR/NIS/IT säkerhet, arbetsmiljö, skalskydd, LOU etc.

FINANSIELL HÅLLBARHET

Det är inte bara finansiella risker med inköp, utan även varumärket kan påverkas negativt av vad som händer hos leverantörerna. Därför kommer vi under nästa år att ordna en utbildning inom kundmötesmetodik för samtliga entreprenörer.

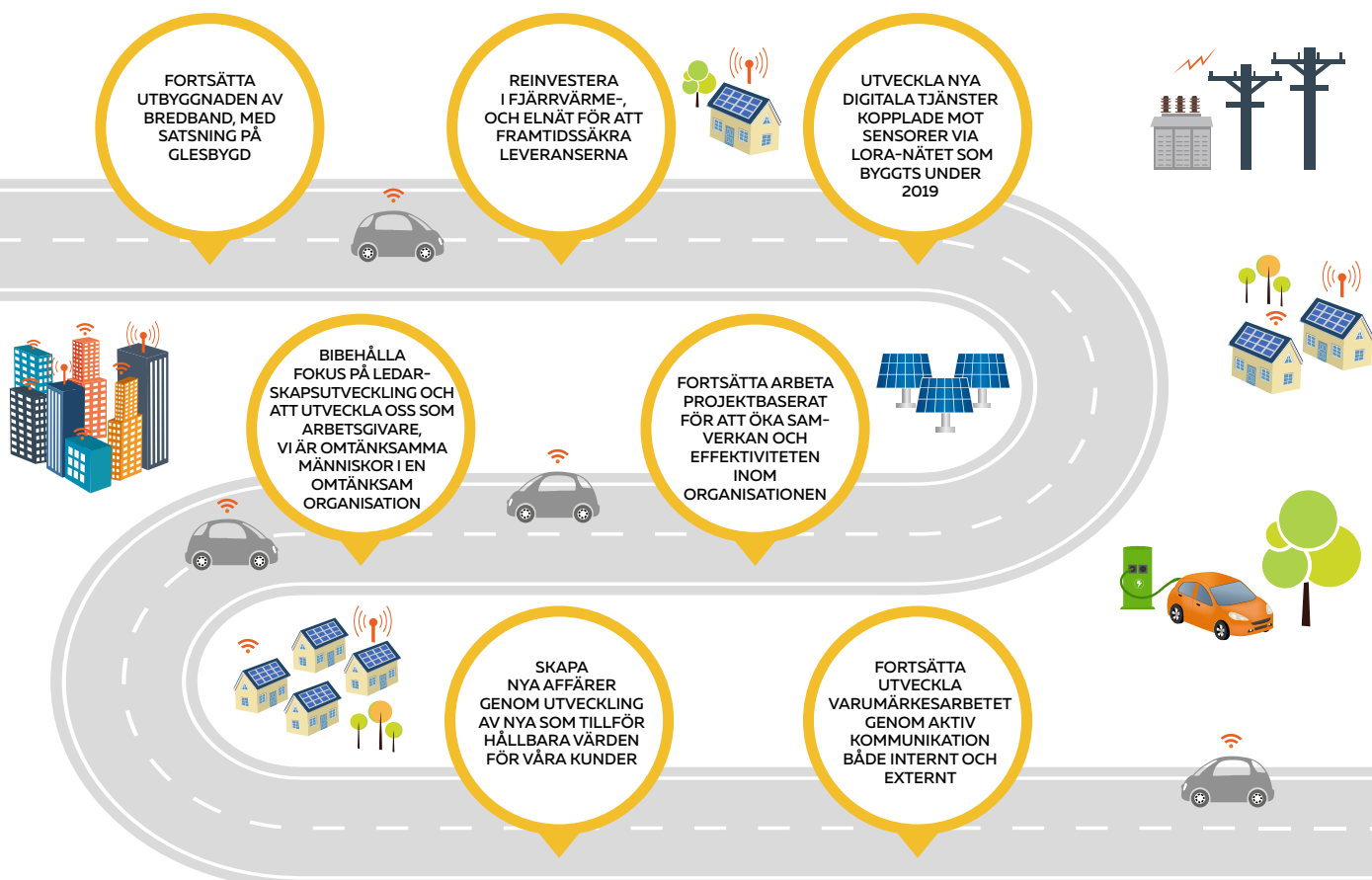
Som ett kommunalt bolag är vi styrda till ett regelverk för hur inköp ska göras. Direkta lagöverträdelser innebär både skadestånd och affären måste göras om. Vikten av transparens och tidig dialog med marknaden har visat sig vara framgångsfaktorer. Upphandlingsarbete som varit bristfälligt och otydliga beslutsunderlag har skapat missnöje, vilket gett upphov till överprövningar.

Vår marknad är lokal och detta gäller även till stor del vår leverantörsbas. Detta gör det nästintill omöjligt att inte blanda privata och professionella relationer. Risken för vänskapskorruption ökar och det är därför otroligt viktigt att affärerna och beslutsfattandet är likabehandlande. Ett steg i rätt riktning är att informera medarbetare om rådande regelverk.

En målsättning för oss är att mänskliga rättigheter ska uppfyllas i alla led, och vi är beroende av pålitliga avtal med leverantörer. Inom materialinköp ser vi dock en risk inom granskning av hela leverantörskedjan, speciellt vid produktion.

Vägen vidare framåt

För att nå målen och bibehålla en hållbar utveckling i regionen fokuserar vi på detta 2020:



Vi bidrar till att nå flera av Piteå kommuns gemensamma mål:

- Piteå ska år 2020 ha 43 000 invånare och 2030, 46 000 invånare
- Piteå ska vara en attraktiv ort för näringsliv och företagande
- Service och bemötande utformas jämställt i kommunens alla verksamheter
- Samhällsbyggnad ska utgå från social, ekologisk och ekonomisk hållbarhet
- Piteå ska vara tryggt och tillgängligt för alla
- Piteå ska erbjuda attraktiva och varierande boendemiljöer
- Piteå ska utveckla bra infrastruktur och goda kommunikationer
- Piteå kommun och de kommunala bolagen ska arbeta aktivt för att vara en attraktiv och jämställd arbetsgivare samt skapa hälsofrämjande arbetsplatser
- Piteå kommuns och de kommunala bolagens finansiella ställning ska vara långsiktigt

PiteEnergis mål

- Större uttag av överskottsvärme - minska egen produktion av värme
- Hållbar fordonspark
- Bidra till ett socialt ansvarstagande i samhället
- Hållbara produkter och tjänster

Nyckeltal och indikatorer

Aktivitet	Utfall 2017	Mål 2018	Utfall 2018	Mål 2019	Utfall 2019
Totalutsläpp av CO ² fjärrvärme- produktion ton	796	650	170	450	1029
CO ² utsläpp/såld kWh fjärrvärme gram	3,3	3	0,8	1,7	3,8
Nyttjande av cykelpoolen	-	+ 5%	+8	+5%	+21,5%
Sjukfrånvaro av total schemalagd tid (%)	2,87%	3%	3,48%	3%	2,53%
Uttag av friskvårdstimme	55,2%	57%	66,4%	70%	72%
Antal kvinnor och män totalt	70/30		70/30		71/29
Tillgänglighet i elnät för kunder (%)	99,99%	100%	99,99%	100%	99,99%
Antal tillfällen för utbildning/grupp- arbete inom värdegrunder för chefer	10	+	15	-	17
Antal tillfällen för utbildning/grupp- arbete inom värdegrunder för medarbetare	3	+	7	-	7
Nöjd Kund Index (NKI) (mäts vartannat år)	80	+	80,2	-	-
Resultat medarbetarundersökning, Förtroende Index	82%	85%	85%	85%	89%
Frisknärvaro % 0-7 dagar	81,3%	80%	75,8%	80%	80,4%
Soliditet	46,6%	35%	47,2%	35%	47,3
Strategiska leverantörer granskade med avseende på efterlevnad av miljökrav (%)	40%	40%	40%	40%	40%
Antal övningar krisledningsgrupp				2	3
Antal ENIA ärenden anmälda av entreprenörer (riskobservation/tillbud och olycksfall)				5	7
Antal sålda solcellsanläggningar				20	18

Utfall bättre än målet

Mål och utfall överensstämmer

Utfall sämre än målet





*Hållbarhetsredovisningen är en del av AB PiteEnergis förvaltningsberättelse,
den är tryckt på miljömärkt papper: Scandia 2000, inlaga 115g och omslag 130g*



PITEENERGI.SE • 0911-648 00