



Hållbarhetsredovisning

Hur vi bidrar till ett hållbart Piteå



VÅR AFFÄRSIDÉ:

”PiteEnergi ska vara ett attraktivt bolag inom energi och kommunikation som ständigt utvecklar hållbara mervärden för kunder partners och medarbetare.”



INNEHÅLL

Reflektion från VD.....	5	Hållbarhetsdagar	26
Ett lokalt och hållbart energibolag.....	6	Samhällsengagemang.....	27
Hållbarhet hela vägen ut i grenarna.....	8	Risker i den sociala miljön	28
Vi vill bidra till ett hållbart Piteå.....	9	Norrbottnens friskaste företag.....	29
Globala målen och Agenda 2030.....	10	Affärsmässighet.....	31
Hur vi bidrar.....	10	Hållbara relationer.....	32
Tillsammans kan vi påverka framtiden	14	Säkerhet.....	33
Reinvesteringar fjärrvärme	14	Risker i affärsetik	34
Hållbar fjärrvärme i 40 år	14	Vägen vidare framåt.....	36
Invigning Solvåg	15	Mål och utfall.....	38
Cyklade Tekniker	16		
Samverkansprojekt på Haraholmen.....	17		
Hållbara lyktstolpar.....	18		
Klimatkämpar i Norr.....	19		
Risker i miljön.....	19		
En hållbar medarbetares dag.....	20		
Vi vill ge balans i livet	23		
Ett great place to work.....	24		
En inkluderande arbetsplats.....	25		





TOTALT ANTAL
MEDARBETARE
2018

112

MEDARBETARE



**30%
KVINNOR**



70% MÄN

OMSÄTTNING 2018

623 MKR



FJÄRRVÄRMEN
I DET CENTRALA NÄTET
BESTÅR TILL

99%

AV RESTVÄRME FRÅN
PITEÅS INDUSTRIER



DET GER MINSKADE
KOLDIOXIDUTSLÄPP
MOTSVARANDE
800 TANKBILAR
MED SLÄP FULLASTADE
MED ELDNINGSOLJA



VI LEVERAR ALLTID

100%

FÖRNYBAR EL
SEDAN 2014



VI HAR ANSLUTIT

75%

AV PITEBORNA TILL
BREDBANDSNÄTET



20%

AV FORDONSPARKEN
BESTÅR AV
SUPERMILJÖBILAR

P I T E E N E R G I S V Ä R D E R I N G A R

OMTÄNKSAMHET

Vi är omtänksamma människor i
en omtänksam organisation.

KUNDNYTTA

Våra kunder ska ha nära till
hela PiteEnergi – varje dag

HÅLLBARHET

Vi är långsiktiga i våra relationer
och arbetar aktivt för ett sundare
samhälle och en friskare planet



Daniel Fåhraeus, VD

En arbetsplats dit människor vill komma, vara och utvecklas tillsammans

2010 köpte PiteEnergi in Piteås första elbil, och 2011 var den första solcellsanläggningen på plats. Ringa visste vi då om hur utvecklingen inom dessa områden skulle skjuta fart. Omställning från fossilt till förnybart är en nödvändighet för att kommande generationer ska kunna vandra på denna planet.

Hållbarhetsbegreppet innehåller även sociala och ekonomiska aspekter, alla lika viktiga och alla lika nödvändiga. PiteEnergi tar ansvar för hållbarhet, för oss är det självklarhet – det är en del av våra tre värderingar; omtänksamhet, kundnytta och hållbarhet. Det är enkelt att uttrycka, svårare att "göra" – därför är vi ISO14001 certifierade och jobbar med ständiga förbättringar inom alla tre områden. Vi fokuserar på att vara en hållbar arbetsgivare.

Flertalet branscher har idag svårt att locka till sig rätt kompetens. Arbetsgivarvarumärket blir allt viktigare och hållbarhet i dagens "snabba" informationssamhälle är en faktor när medarbetare söker arbete. Ekonomisk hållbarhet är en förutsättning för att samhällets infrastrukturer ska fungera. El-, fjärrvärme-, samt bredbandsnäten är viktiga för Piteå och piteborna, och vårt ansvar att alltid leverera kräver ett finansiellt hållbart PiteEnergi!

PiteEnergi genomför två hållbarhetsdagar per år vilket blivit ett naturligt inslag i vårt hållbarhetsarbete. Vi utvecklar ständigt våra hållbarhetsdagar, vilka har fokus på alla tre hållbarhetsområden.

PiteEnergi fortsätter även arbetet med det lokala föreningslivet, vilket är en viktig faktor i samhället och bidrar till ett hållbart Piteå – något vi med stolthet bär som en del av verksamheten. Vilket är en del av vår värdegrund – vår lokaltänksamhet.

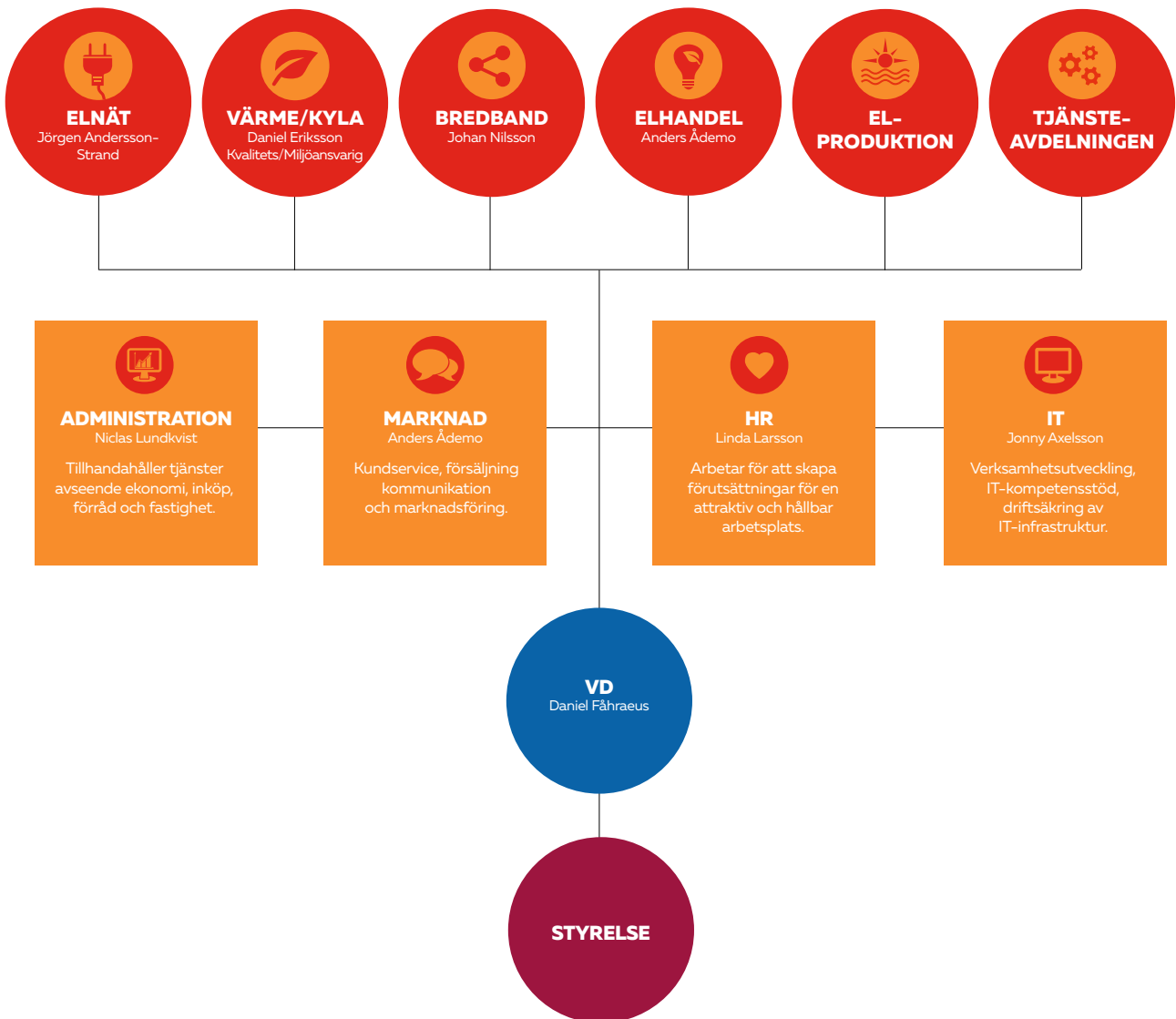
Daniel Fåhraeus, VD

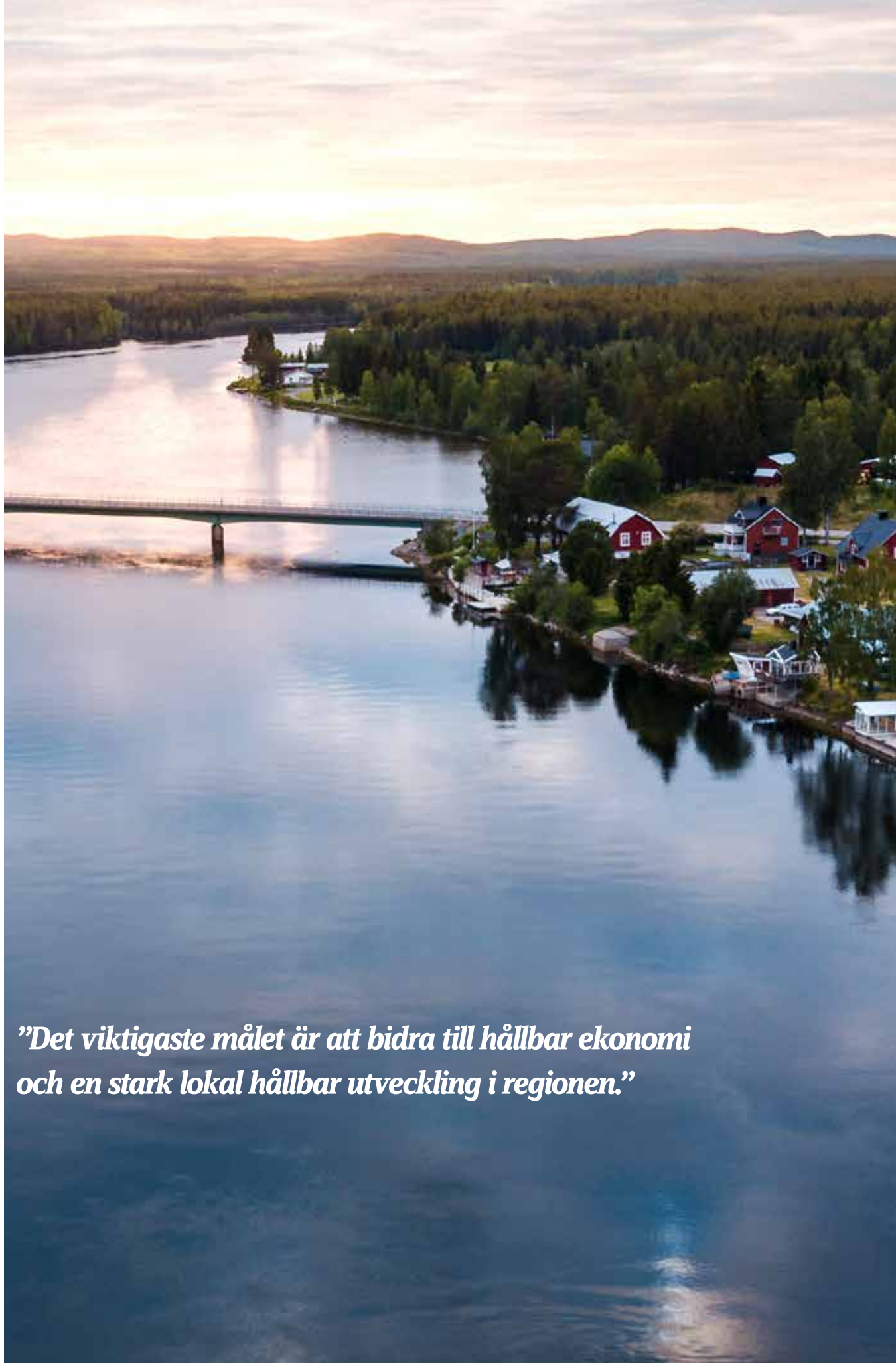
Ett lokalt och hållbart energibolag

PiteEnergis verksamhet består i att på ett miljövänligt och kostnadseffektivt sätt förse pitebor och företag med energi i form av el och värme, samt infrastruktur inom data- och telekommunikation och tjänster förenliga med detta. Hållbarhet har alltid varit en del av bolagets affärsmodell och nu är hållbarhet genomsyrat i verksamhetens affärsstrategi. Med omvärldsanalyser,

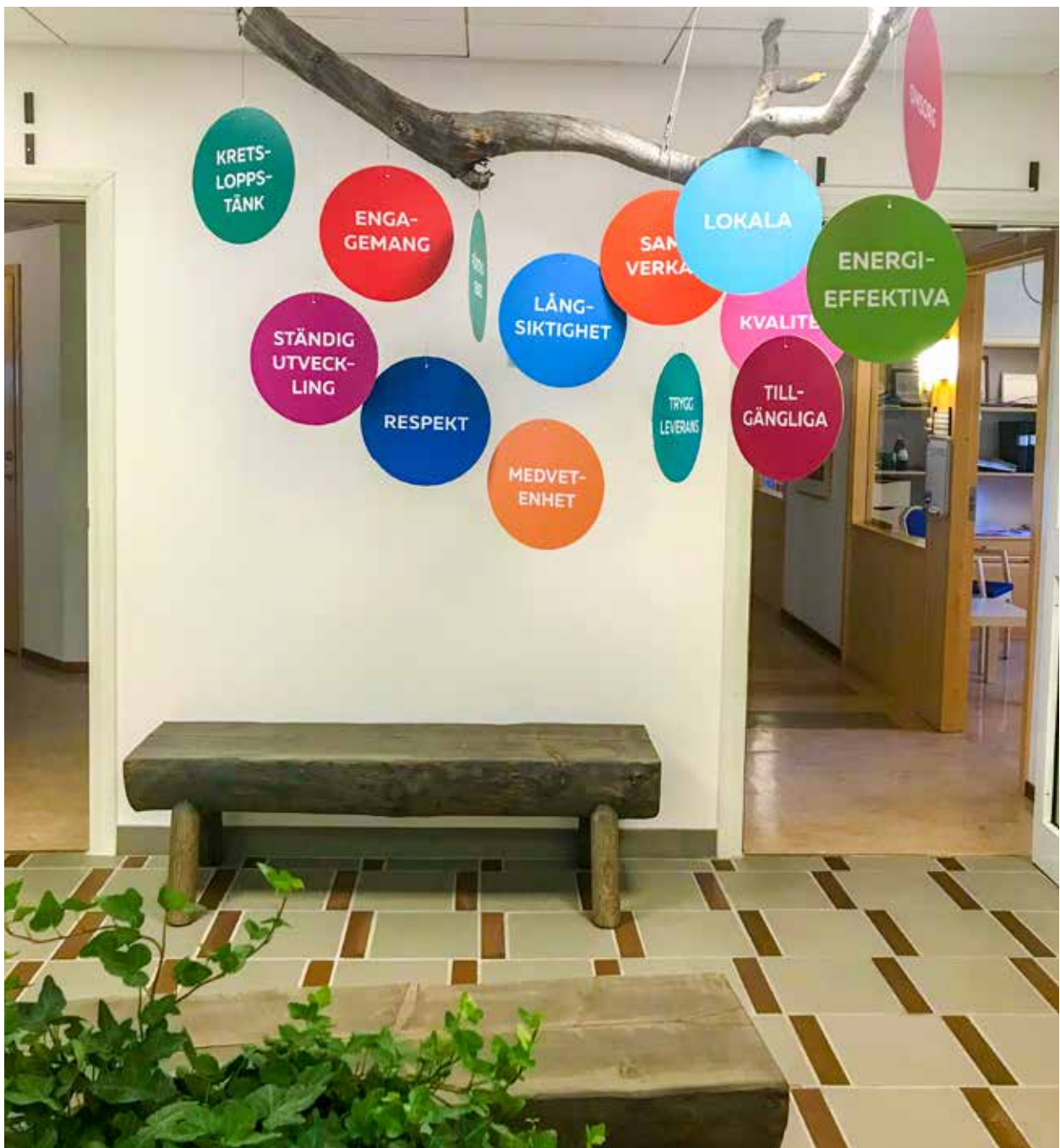
SWOT och PEST som grund har företagsledningen arbetat fram en affärskarta/roadmap som överskådligt beskriver branschens och företagets möjliga utveckling de kommande tio åren. Därtill har även en affärskarta/roadmap som beskriver de tre närmaste åren tagits fram. Dokumenten kopplar på ett tydligt sätt till vår värdegrund och till alla hållbarhetsområden.

VÅRA KUNDER





”Det viktigaste målet är att bidra till hållbar ekonomi och en stark lokal hållbar utveckling i regionen.”



Hållbarhet hela vägen ut i grenarna

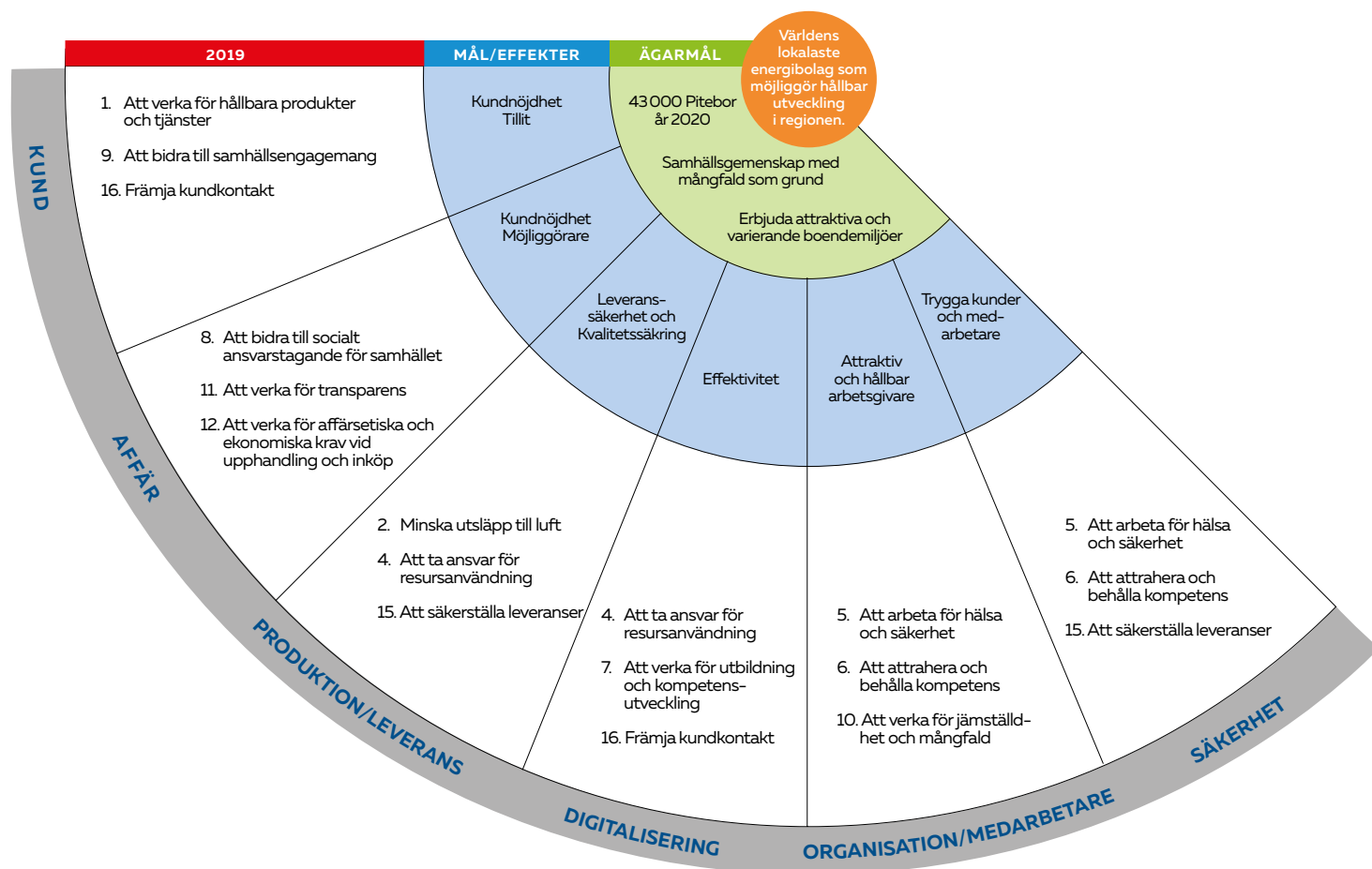
I vårt hållbarhetsträd hänger det löv bestående av våra viktigaste hållbarhetsområden som också är en del av våra värderingar – nära kunden och omtänksamhet. Det här är områden som har arbetats fram i flera omgångar av ledning och medarbetare och som nu har fallit på plats. Samverkan är otroligt viktigt och att vi har en gemensam syn. Vi är vi stolta över vårt arbete och det märks i alla våra projekt, stora som små.



Vi vill bidra till ett hållbart Piteå

Hållbarhet är viktig i allt vi företar oss, och vi vill att det ska genomsyra hela verksamheten och givetvis finnas med i våra mål för att påverka hela vår värdekedja. Här nedanför syns våra viktigaste hållbarhetsfrågor i vår affärskarta/roadmap med visionen: "Världens lokalaste

energibolag som möjliggör hållbar utveckling i regionen". Våra viktigaste hållbarhetsfrågor är framtagna i vår väsentlighetsanalys där både medarbetare och externa kunder har tyckt till vad de anser är de viktigaste vi ska företa oss inom hållbarhet.



VÅR STRATEGI:

Ett PiteEnergi - Kundfokus - Utveckla

VÅRA VÄRDERINGAR:

Omtänksamhet - Kundnytta - Hållbarhet

Globala målen och Agenda 2030

Globala målen och Agenda 2030 syftar till att utrota fattigdom och hunger, förverkliga de mänskliga rättigheterna för alla, uppnå jämställdhet och egenmakt för alla kvinnor och flickor samt säkerställa ett varaktigt skydd för planeten och dess naturresurser.

Vid FN:s toppmöte den 25 september 2015 antog världens stats- och regeringschefer 17 globala mål och Agenda 2030 för hållbar utveckling. Världens länder har åtagit sig att från och med den 1 januari 2016 fram till år 2030 leda världen mot en hållbar och rättvis framtid.



”De globala målen är integrerade, odelbara och balanserar de tre dimensionerna av hållbar utveckling: ekonomiskt, socialt och miljömässigt”

Hur vi bidrar

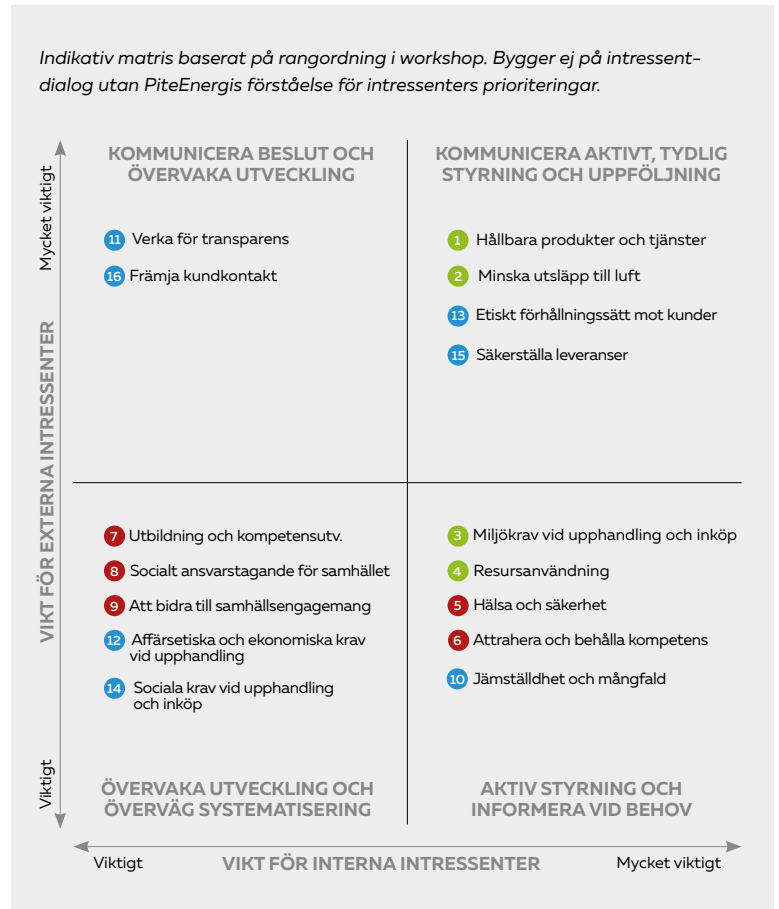
Vi bidrar till 10 av de 17 globala målen. Detta är vi stolta över och vi utvecklar ständigt våra mål till att bli mer verkningsfulla och ambitiösa. Vi arbetar även med att nå Piteå Kommuns ägarmål och våra egna lokalt uppsatta hållbarhetsmål.

Vi har genomfört en väsentlighetsanalys i syfte att kartlägga de viktigaste frågorna för oss inom

dimensionerna för hållbarhet: socialt, ekonomiskt och ekologiskt och även inom affärsetik. Med väsentlighetsanalysen som grund har vi identifierat de viktigaste frågeställningar för oss som bör prioriteras.

Analysen är också utgångspunkten för våra uppsatta mål.

MILJÖ	1. Att verka för hållbara produkter och tjänster
	2. Minska utsläpp till luft
	3. Ställa miljökrav vid upphandling och inköp
	4. Att ta ansvar för resursanvändning
SOCIALT & PERSONAL	5. Att arbeta för hälsa och säkerhet
	6. Attrahera och behålla kompetens
	7. Att verka för utbildning och kompetensutveckling
	8. Att bidra till socialt ansvarstagande för samhället
	9. Att bidra till samhällsengagemang
	10. Att verka för jämställdhet och mångfald
AFFÄRSETIK	11. Att verka för transparens
	12. Att verka för affärsetiska och ekonomiska krav vid upphandling och inköp
	13. Att verka för etiskt förhållningssätt mot kunder
	14. Att verka för sociala krav vid upphandling och inköp
	15. Säkerställa leveranser
	16. Främja kundkontakt



KYRKMALMEN



UTSLÄPP

MILJÖKRAV
VID UPPHANDLING OCH INKÖP

Resurs-
användning

MILJÖ

Tillsammans kan vi påverka framtiden

Vår verksamhet är starkt kopplad till den yttre miljön och bolaget tar ansvar för att arbeta hållbart, såväl inom arbetsmiljö som inom energiproduktion. Det är självklart för oss att uppfylla miljölagstiftningens krav, arbeta effektivt med resurser och förebygga miljöföroreningar!

Samarbetet med såväl leverantörer som kunder ska hjälpa oss att bedriva verksamheten med så liten miljöpåverkan som möjligt. Vid upphandling ställer vi miljökrav till alla våra avtalsparter.

Miljöarbetets fokus ligger på miljöpåverkan från energi- produktion och transporter. Alla avdelningar arbetar mot uppsatta miljömål där samtliga medarbetare är delaktiga.

Genom bland annat interna och externa miljörevisioner, uppsatta miljömål, Hållbarhetsgruppens aktiviteter och möjligheter att rapportera miljöavvikelser bidrar vi till ständiga förbättringar för miljön. En ökad medvetenhet och förståelse bidrar till en minskad miljöpåverkan och det tar oss också snabbare framåt.

Våra 4 viktigaste frågor – om du frågar oss och medarbetarna!

1. Att verka för hållbara produkter och tjänster
2. Minska utsläpp till luft
3. Ställa miljökrav vid upphandling och inköp
4. Att ta ansvar för resursanvändning



Vi förbereder fjärrvärmem för kommande generationer

Tack vare fjärrvärmem är luften i städerna renare och utsläppen betydligt lägre än i slutet av 1900-talet. Att fjärrvärmem dessutom kan ta tillvara resurser som annars skulle gå förlorade gör den ännu mer energieffektiv.

Fjärrvärmem i Piteå produceras lokalt med mycket hög leveranssäkerhet. Tack vare att du och så många andra väljer den bekväma fjärrvärmem begränsas klimatpåverkan och utsläppen av luftföroreningar i vår region. Ett ytterligare steg att bidra och möjliggöra ett hållbart Piteå, är att nyttja den stora mängden överskottsvärme under sommarhalvåret till att även erbjuda våra fjärrvärmekunder kyla.

Under 2018 genomfördes en omfattande reinvestering i huvudledningen från PiteEnergi's Backenverket till kors-

ningen Sundsgatan-Industrigatan. Anledningen till detta är att säkerställa våra fjärrvärmeleveranser och erbjuda våra kunder och samhället fortsatt trygg, bekväm och effektiv uppvärmning.



40 år med hållbar fjärrvärme

Under 2018 var det 40 år sedan Piteborna för första gången fick fjärrvärme till sina hem. Idag är de flesta områden som går att nå inkopplade och hållbarhet är nu vårt viktigaste fokus. Vi vill se till att både jorden och vår infrastruktur lever och har hälsan i framtiden och därför investerar vi hela tiden i både utbyggnad och driftsäkerhet.

Fjärrvärmesamarbete med dåvarande ASSI var ett av de första i sitt slag där man tog tillvara på överskottsvärme från de industriella processerna för att värma upp

en hel stad. Samarbetet har utvecklats under åren och investeringar har gjorts för att möjliggöra ett ytterligare uttag av restvärme.

Vi firade 40års jubileet tillsammans med SmurfitKappa med flera gemensamma aktiviteter under 2018, näringslivsfrukost, öppna badhus, barnkalas och öppet bruk hos SmurfitKappa.



INVESTERING RÖKGASKYLARE

Genom samarbetet med Smurfit Kappa Kraftliner i Piteå har vi tagit ytterligare ett steg mot mindre fossil användning genom att investera i en rökgaskylare. Denna tar tillvara på ca 10% mer spillvärme till fjärrvärmemätet. Förenklat tar den tillvara på värme som kommer från biopannan där värmen sedan förs vidare till fjärrvärmemätet.

Forskningsprojekt Solvåg

Solvåg är en storskalig forskningsanläggning för dubbelsidiga solpaneler i kallt klimat som genom forskningen kommer att ge svar på hur produktionen påverkas av olika lutningsvinklar, kyla, vind, reflektion från mark o.s.v. Förutom att parken är en forskningsanläggning där soltekniken ska prövas, så är det också en grön park och social mötesplats med promenadvänligt trädäck.

Energiminister Ibrahim Baylan invigande anläggningen den 30 augusti 2018 tillsammans med Erika Rhenström och Anders Ådemo från PiteEnergi.

I samband med invigningen hölls en nationell konferens på Piteå Science park Arctic Solar om sol i nordiska förhållanden med särskilt fokus på dubbelsidiga solpaneler.



Foto: Mikael Sundqvist, P-Town

Energiminister Ibrahim Baylan och Erica Rehnström från PiteEnergi inviger tillsammans Solvåg.



9 HÅLLBAR INDUSTRI,
INNOVATIONER OCH
INFRASTRUKTUR



FAKTA SOLVÅG

117 dubbelsidiga paneler med totala märkeffekten ca 43 kWp.

117 st optimerare Solaredge P350 och två växelriktare på 25 kW per styck.

Mätsensorer för forskningen kommer från Ingenieurbüro Mencke & Tegtmeyer GMBH

Cyklande Tekniker

Under året 2018 har två av våra tekniker:

Erica Rehnström på Tjänsteavdelningen och Urban Karlsson på avdelningen Värme och Kyla tagit cykeln till sina tjänsteärenden istället för tjänstebilen.

Erica har cyklat för att byta LED belysning på de kommunala gatorna och Urban har gjort servicebesök hemma

hos fjärrvärmekunder. Cykelpoolen togs fram under 2017 och här finns både elcyklar och traditionella cyklar. Cykelpoolen nyttjas flitigt även av övriga medarbetare.

Genom att ta cykel istället för bil till sina uppdrag sparar vi inte bara på utsläpp, det gynnar även hälsan för våra medarbetare.



Erica Rehnström och Urban Karlsson tar gärna cykel istället för bil till sina tjänsteuppdrag.



Spännande samverkansprojekt på Haraholmen

Haraholmen är ett logistikcentrum som är i ett expansivt skede. Tack vare att Lindbäcks Bygg byggt sin husfabrik i området samt att industritomter möjliggörs, är området intressant för olika typer av etableringar.

Under 2016 skapades ett nytt energisamarbete där taldieseltillverkaren SunPine levererar överskottsvärme till PiteEnergis fjärrvärmenät, som försörjer husfabriken. Under 2018 byggs fjärrvärmenätet ut och kommer även att leverera värme till en ytterligare industrikund. Etableringen av industritomter och möjliggörandet med infrastruktur drivs i samverkan mellan alla infrastrukturägare i Piteå.

Vi har fått i uppdrag av Lindbäcks bygg att bygga en 7 250 kvm stor solcellsanläggning på taket till den nya husfabriken på Haraholmen i Piteå.

Intresset för förnybar energi är fortsatt hög och Sveriges ambitiösa klimatmål leder energibolag och andra aktörer att skynda på omställningsarbetet.

Idag levererar vi 100 % förnybar el till alla våra elhandelskunder. Redan 2011 började vi med investeringar i solcellsanläggningar. Vi har erfarenhet av olika sorters solcellsanläggningar, såväl rörliga så kallade trackingsystem som fast monterade, bland annat den på taket till universitetet vid Acusticum.

En av Sveriges största solcellsanläggningar finns på taket till Lindbäcks nya husfabrik vid Haraholmen.



Rolf Öberg och Sofia Viksten vid den nya fjärrvärmeledningen.

Produktionen från den nya husfabriken kommer att ge cirka 800 000 kWh per år vilket motsvarar elanvändningen för ca 100 villor. Solpanelerna kommer att täcka hela behovet av el för att driva Lindbäcks nya anläggning.

Vi följer upp satsningen på Nordens största solcellspark med ett nytt spännande projekt i samverkan med Lindbäcks Bygg och SunPine. På sikt handlar det om att säkra en långsiktig och hållbar tillgång på fjärrvärme.



13 BEKÄMPA KLIMAT-FÖRÄNDRINGARNA



Hållbara belysningsstolpar i glasfiber – testprojekt på Strömnäsgatan

På Strömnäsgatan i Piteå har vi valt att testa en ny typ belysningsstolpar från Formenta som är producerade i komposit. Komposit är ett underhållsfritt material som ger produkten en låg vikt och samtidigt en extrem styrka.

Produktutvecklingen har skett i Sverige, i nära samarbete med produktutvecklare och elinstallatörer. Tanken har varit att skapa en designad belysningsstolpe som i sin tur ska leda till attraktivare utemiljöer i stads- och parkområden.

Förutom att den är lätt (vilket påverkar arbetsmiljön positivt), mer säker (luckan kan låsas och stolpen kan ej bli strömförande), kan stolpen fås i olika designar (med lack som klarar extrem påfrestning i offentlig miljö, underhållsfritt) är det även många miljöfördelar med stolpen.

FAKTA KOMPOSITSTOLPAR

Tillverkningen medför inga vattenutsläpp – en viktig skillnad i jämförelse med tillverkning av lyktstolpar i andra material som aluminium eller stål.

Den låga vikten per stolpe 16 kg (i förhållande till volymen) medför också miljöfördelar vid transporter av råvaror samt färdiga produkter.

Vid tillverkning av polyesterprodukter förbrukas endast en bråkdel av den el som krävs för aluminiumframställning

11 HÅLLBARA STÄDER
OCH SAMHÄLLEN



12 HÅLLBAR
KONSUMTION OCH
PRODUKTION



Klimatkämpar i Norr



Daniel Eriksson och Anders Ådemo, Klimatkämpar i Norr

Pite Energi utsågs av Energikontor Norr till "Klimatkämpar" inom naturkrafter. Utmärkelsen erhåller företag som med olika produkter och tjänster bidrar till att minska kundernas koldioxidutsläpp eller sänka deras energian-

vändning. Det är en bekräftelse på att vår satsning på förnybar el, energisamarbetet med industrin kring överskottsvärme och hållbara tjänster till kunder, har en positiv påverkan.

Risker i miljön

För att möjliggöra ständiga förbättringar behöver våra fotavtryck i miljön lyftas. De största riskerna inom miljöområdet är att inte klara av att alltid uppfylla miljö-

lagstiftningens krav, att inte arbeta med ett effektivt resursutnyttjande och att förebygga miljöföroreningar. Våra miljömål sätts en gång per år för att gå i rätt riktning.

Några av våra miljörisker som vi arbetar med:

- Utsläpp till luft, från transporter internt och externt
- Utsläpp till luft, från panncentraler
- Läckage till mark från lagring och lossning av bränsle, gasol och oljecisterner
- Läckage till mark i samband med grävarbeten
- Läckage till mark från transformatorer
- Hantering av miljöfarligt avfall
- Belastande av miljön från våra infrastrukturprojekt
- Anspråkstagande av mark

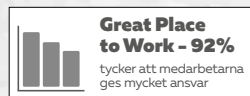
En hållbar medarbetares dag

- följ Bengt Segerstedt, Bredbandstekniker och skyddsombud



Dagens startar med härliga kollegor

Möte med kollegor i köket. Bengt och Niclas planerar dagens fiberblåsning. PiteEnergi appen med arbetsordern är uppdaterad.



Samverkansmöte för att verka för affärsetiska och ekonomiska krav vid upphandling och inköp.

Bengt är med och ställer miljökrav för att minska utsläpp till luft.



Samverkansmöte



Förebyggande säkerhetsarbete

Bengt är skyddsombud för Bredband. Här ska en åtgärd genomföras på HVC tillsammans med Peter som är skyddsombud på Värme och Kyla. Ärendet har kommit in genom vårt avvikelssystem ENIA.

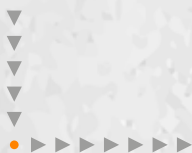




Bengt möjliggör fibeuppkoppling på Fårön



Arbete med kollegan Niclas, kunderna på Fårön ska få bredband via fiber. Bengts uppdrag är viktigt för en hållbar leverans = nöjda kunder. Säkerheten är viktig, en riskbedömning utförs alltid innan arbetet påbörjas.



Bengt friskvårdar med sina kollegor på arbetstid. God hälsa = jobbar bra!

66 % friskvårdade p 2018.



Friskvård - Innebandy med arbetskamraterna



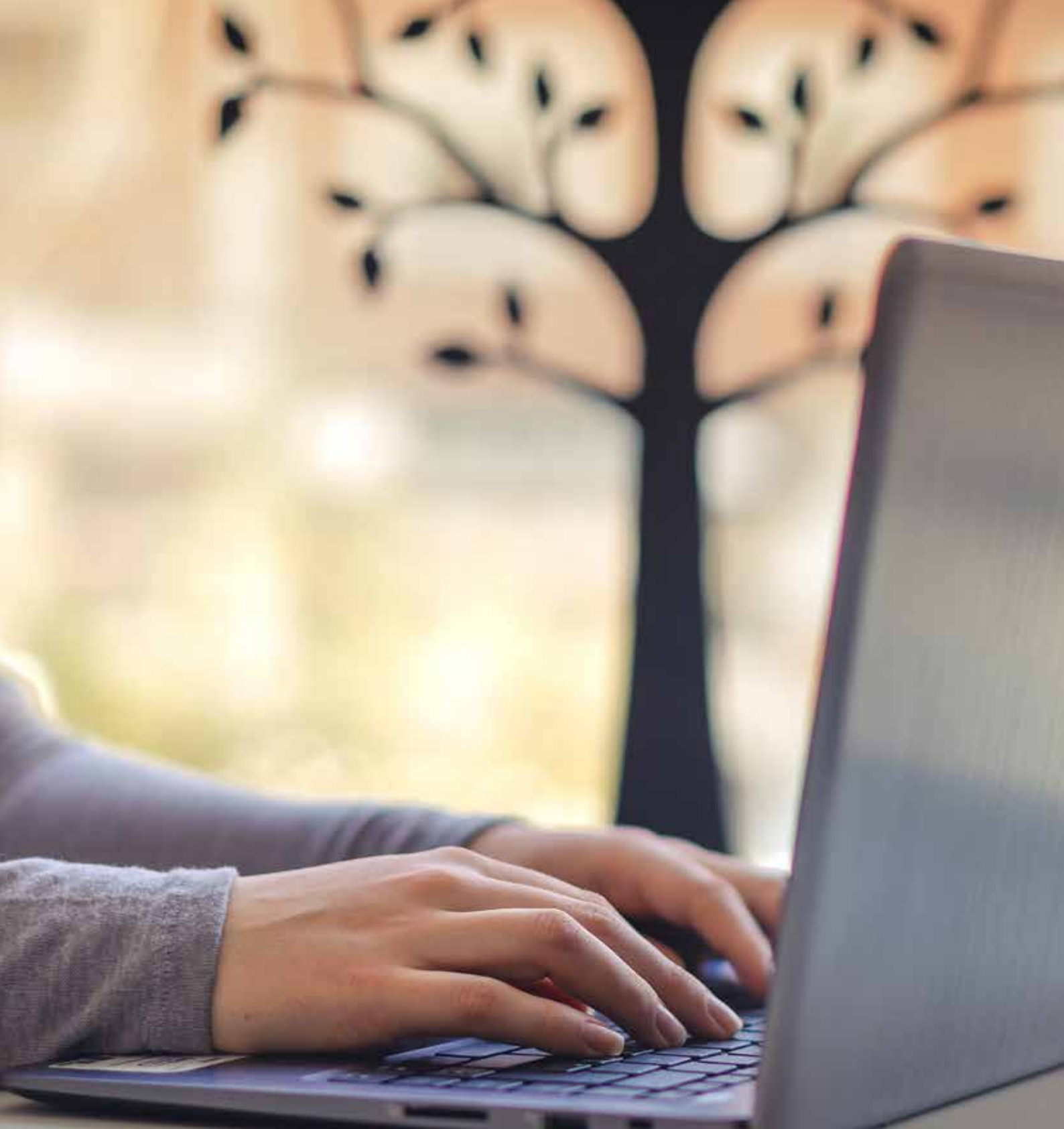
Arbetsdagen är slut och det är dags för Bengt att åka hem till familjen



Bengt är på väg hem. Balans i livet är viktigt för att må bra. och prestera. Hemma väntar en myskväll med familjen. Bengt parkerar bilen för laddning över natten, imorgon väntar en ny arbetsdag.



Allt sammanstaget, skulle jag säga att det här är en mycket bra arbetsplats - 96%



**JÄMSTÄLLDHET
& MANGFALD**

SOCIALT ANSVARSTAGANDE
FÖR SAMHÄLLET

ATTRAHERA
OCH BEHÅLLA KOMPETENS

Utbildning &
kompetensutveckling

**SAMHÄLLS-
ENGAGEMANG**

SOCIALA HÅLLBARHETEN

Vi vill ge balans i livet

En tydlig trend kopplat mot arbetsgivarvarumärket är värdegrunden – hur vill arbetsgivaren bli uppfattad? Vilka värderingar står vi för och kan erbjuda framtida medarbetare? Detta är och kommer att vara en av de tongivande faktorerna i "slaget om kompetensen" de närmaste åren. PiteEnergi är på rätt väg och behöver fortsatt fokus för att kunna locka rätt kompetens till företaget.

Inom PiteEnergi finns en kultur att vi frågar hur vi mår, hjälper till ifall problem uppstår och visar omtanke om varandra. Det är enkelt att säga men visar sig i vår vardag vid flertalet tillfällen. Bland annat genomför vi månadsvisa uppföljningssamtal mellan medarbetare och chef. I denna reflektion sker samtalet kring medarbetarens situation, framsteg och utveckling. Detta är ett ypperligt tillfälle då medarbetaren ges beröm och visas uppskattning.

Vidare är den dagliga återkopplingen viktig när vi uppmärksammar bra saker vi gör, till exempel när någon håller en presentation eller när vi kommer med en idé.

Här är det inte bara cheferna som ska ge, utan den dagliga återkopplingen gäller för alla medarbetare. Den gör att vi känner oss betydelsefulla och sedda och bidrar till den familjära känslan.

Konkreta tips för högre arbetsglädje

- Vi ser och bekräftar varandra varje dag
- Alla har lika värde och ska känna sig betydelsefulla
- Stöd från arbetsgivaren i hela livsupplevelsen
- Löpande uppföljningar av arbetsbelastningen
- Återkoppla till varandra så ofta som möjligt
- Inse vikten av friskvård och återhämnning för att det ska vara möjligt att hålla som människa
- Bygga och leva efter en värdegrund som alla medarbetare är delaktiga i

Våra 7 viktigaste frågor – om du frågar oss och medarbetarna!

1. Att arbeta för hälsa och säkerhet
2. Attrahera och behålla kompetens
3. Att verka för utbildning och kompetensutveckling
4. Att bidra till socialt ansvarstagande i samhället
5. Att bidra till samhällsengagemang
6. Att verka för jämställdhet och mångfald
7. Främja kundkontakt

Kommunjoggen 2018 ▶



Ett great place to work och livsupplevelsen

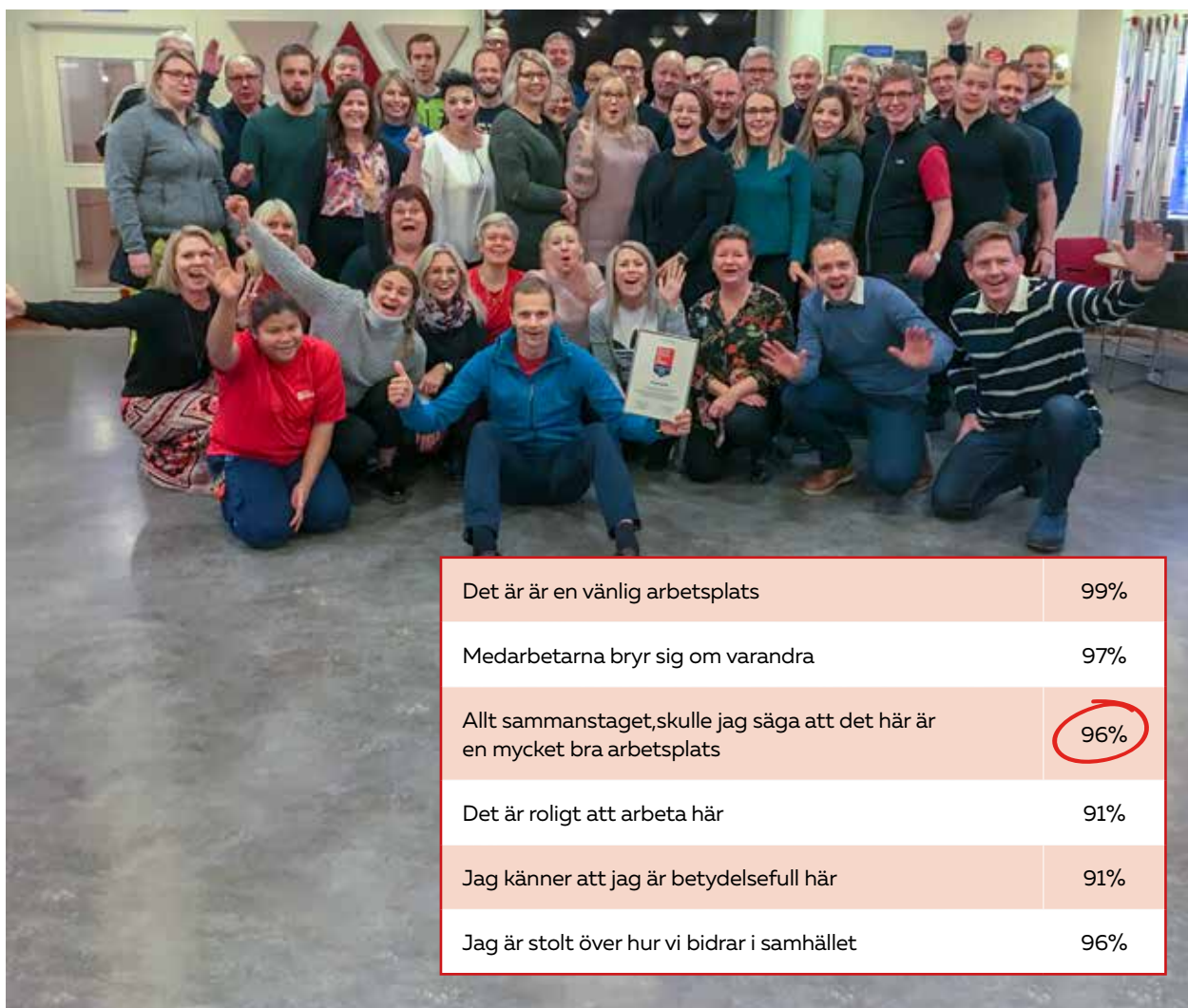
Vi har god förståelse för balansen i livet. Vi värnar om välmående hos alla våra medarbetare och det visas i många av de fina aktiviteter och förmåner som vi erbjuder till alla medarbetare. Vi har god förståelse för att problem på det privata planet kommer att påverka arbetslivet och det tycker vi är ok. Det ska kännas ok att vara hemma med ett sjukt barn, det ska vara möjligt att nyttja en friskvårdstimme på morgonen innan man börjar jobba eller mitt på dagen efter lunchen, allt för att underlätta balansen mellan privatliv och arbetsliv.

Vi pratar om livsupplevelse och arbetsglädje! Våra medarbetare mår bra av en god flexibilitet och detta ser vi i en minskad grad av sjukfrånvaro och en ökad grad av

uttag av friskvårdstimmar – och att vi är glada och mår bra!

Alla grupper har som rutin att mäta arbetsbelastningen veckovis eller månadsvis hos alla medarbetare. Denna ger stöd till chefer för att följa upp den upplevda arbetsbelastningen och vetskap hur att hantera dialogen för att främja en god upplevelse och arbetsmiljö med syfte att förebygga ohälsa.

Hur vår upplevelse är mäter vi också genom en årlig medarbetarundersökning – har vi också möjlighet att certifiera oss som ett Great Place To Work. Detta är vi alla väldigt stolta för!



Vi jobbar för en inkluderande arbetsplats

Mångfald är en förutsättning för utveckling och öppenhet. Vi jobbar för att skapa förutsättningar för ett PiteEnergi som inkluderar alla. Vi har startat ett aktivt arbete på PiteEnergi för att förebygga risk för diskriminering, som en del i det arbetet beslutades att ta emot en nyanländ praktikant. Därefter har en medarbetare per

avdelning gått en handledarutbildning för nyanlända praktikanter, detta för att vi ska kunna ta emot nyanlända praktikanter på alla våra avdelningar. Syftet är att verka för en inkluderande arbetsplats, som är öppen för alla och för olikheter. Vår första nyanlända praktikant har börjat hos oss på avdelningen elnät.

Aktiviteter vi har genomfört 2018 inom likabehandlingsarbetet:

- Upprättat en likabehandlingsplan
- Webbutbildning för samtliga medarbetare
- Utbildning i likabehandling och diskriminering för chefer, fackliga och skyddsombud
- Handledarutbildning och förberedelser för att ta emot en nyanländ praktikant
- Nyanländ praktikant på elnät
- Kartläggning av risker för diskriminering och hinder för likabehandling



Marcus Nordefors är praktikanten Desale Aregays handledare.

Genom Hållbarhetsdagar engagerar vi och ökar kunskapen för våra medarbetare

I syfte att engagera våra medarbetare inom hållbarhet arrangerar vi två gånger per år Hållbarhetsdagar. Vi lyfter positivt engagemang, visar att vi kan göra skillnad och ha roligt samtidigt. Dagen som arrangeras i maj har fokus mot det ekologiska, bland annat uppmanas alla medarbetare att cykla, gå eller samåka till jobbet. En av ideerna är att få fokus på mer hållbara transporter. Den här dagens ges även föreläsning med fokus på ekologisk miljö, hållbar stadsplanering eller liknande.

Vi har även samarbete med de lokala idrottsklubbarna som brukar delta. Höstens hållbarhetsdag fokuserar på det sociala, även då arrangeras föreläsning med inriktning mot livsstil och hälsa. Skyddsombud, Friskvårdsgrupp och Ergonomigrupp samverkar denna dag tillsammans med vår Hållbarhetsgrupp. Bägge dagarna är det även fokus på hållbar konsumtion och vi uppmuntrar och driver en hållbarhetsloppis under den här dagen.



Börje Dahl föreläser om droger på vår hållbarhetsdag.



Vi tycker det är viktigt att bidra till socialt ansvarstagande för samhället och till ett samhällsengagemang

Vi stöttar föreningar, initiativ och arrangemang som verkar för integration och mångfald. Ett av våra övergripande mål är att bidra till ett hållbart Piteå. Våra aktiviteter för 2018 har bidragit till detta mål.



Vi bjöd Piteborna på Barnkalas i Södra hamnen med massor av aktiviteter t.ex. barnridning, ansiktsmålning, hoppborgar och gratis saft och bulle.



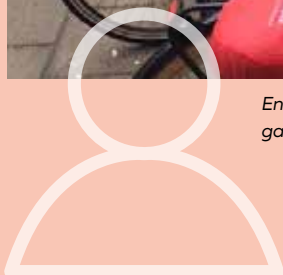
Björn och Camilla i Rosviks skola för att utbilda barnen till Energidetektiver.



En regnig dag var vi ute på stan och gav piteborna sadelskydd på sina cyklar.



Varje år ordnar vi tomteverkstad då vi bjuder piteborna att komma till oss med sin trasiga adventsljusstake och få den lagad.



Risker i den organisatoriska och sociala miljön

Det är en utmaning att attrahera och behålla personal i elkraftsbranschen. Här behövs samverkan mellan utbildningsinstanser samt att bolaget fortsätter möjliggöra för praktikplatser.

Den digitala utvecklingen är också en utmaning men även en möjliggörare. Vi behöver vara medvetna och beredda för att möta morgondagens krav på kompetens.

Hälsa och säkerhet är områden som värderas högt i branschen på grund av flera riskabla arbetsmoment, både hög höjd och starkström. Ingen ska skadas eller förolyckas på arbetsplatsen, och medarbetaren ska må bra och ha en balans mellan privat- och arbetsliv.

Arbetsmiljö är något som vi arbetar prioriterat med, bland annat genom riskanalyser, kartläggningar och information.

Utmärkelsen Norrbottnens friskaste företag

3 GOD HÄLSA OCH
VÄLBEFINNANDE



Johan Engström delar ut diplom och blommor till Stefan Tengman, skyddsombud, Linda Larsson, Chef HR, Daniel Fåhraeus, VD

Vi har blivit utsedda till norrbottens friskaste företag och går nu vidare som en av totalt sju nominerade i landet till att vinna utmärkelsen Sveriges Friskaste Företag 2018. Tävlningen har varit öppen för alla företag i Sverige, totalt har drygt 160 företag runt om i landet deltagit.

”PiteEnergi nominerades av ett av våra skyddsombud, vilket är extra glädjande och visar att vår organisation ser positivt på vårt mångåriga fokus att skapa en arbetsplats baserad på god hälsa, tillit, glädje och stolthet. Forskning visar tydligt att dessa komponenter

är bärande för att skapa effektiva och lönsamma företag. Vi är fantastiskt stolta över att ha fått utmärkelsen Norrbottens läns friskaste företag, det ger oss ännu mer energi att fortsätta utveckla oss som arbetsgivare, säger Linda Larsson, HR chef PiteEnergi.”

Priset, som delas ut för andra året i rad, går till det företag som lyckats allra bäst med att skapa en frisk och välmående arbetsplats. Bakom initiativet står hälsoföretaget Feelgood samt en jury bestående av experter inom arbetsmiljö och hälsa. Vinnaren presenteras i mars 2019.

ETISKT FÖRHÅLLNINGSSÄTT
MOT KUNDER

SOCIALA KRAV
VID UPPHANDLING & INKÖP

TRANSPARENS

Affärsetiska & ekonomiska
krav vid upphandling och inköp

AFFÄRSETIK

Affärsmässighet

PiteEnergi ska förknippas med sunda affärer och hög etik. Vi vill tillsammans med våra leverantörer undvika lagöverträdelser och gråzonsdiskussioner. Tillsammans gör vi sunda affärer för pitebornas bästa.

Inköp på PiteEnergi stödjer sig på sund konkurrens. Konkurrenten baserar sig på principerna likabehandling, icke-diskriminering, rimlighet samt transparens. Till hjälp finns en inköpspolicy som beskriver hur inköp ska göras

på ett så affärsmässigt sätt som möjligt. Vid uppstarten av nya affärsrelationer säkerställs att leverantören kommer att agera i enlighet med PiteEnergis uppförandekod, nytt för i år är att den även gäller internt.

Under året har en intern utbildning hållits för samtlig personal på alla avdelningar där uppförandekoden och affärsetik genomgicks. En handlingsplan finns också upprättad om interna avvikelser skulle uppstå.

Våra 6 viktigaste frågor – om du frågar oss och medarbetarna!

1. Att verka för transparens
2. Att verka för affärsetiska och ekonomiska krav vid upphandling och inköp
3. Att verka för etiskt förhållningssätt mot kunder
4. Att verka för sociala krav vid upphandling och inköp
5. Säkerställa leveranser
6. Främja kundkontakt

Hållbara relationer

Vi värnar om kunder och leverantörer med tillförlitliga och långsiktiga relationer. Precis som att vi pratar om ett PiteEnergi, pratar vi om partners istället för kunder och leverantörer. Oavsett i vilket sammanhang våra partners kommer i kontakt med oss ska vi stå för ett förstklassigt bemötande. Tillsammans under året har vi ordnat gemensamma partnersaktiviteter i syfte att visa uppskattning och utveckla våra affärsrelationer.

Under våren ordnades en leverantörsträff för samtliga

affärsområden med öppen inbjudan för både befintliga och potentiella leverantörer i både utbildnings- och nätverksyfte. Under träffen presenterades årets inköpsplan samt en kort anbudsskola.

Hösten startades med en partnerlunch på förrådet. Grillade hamburgare serverades och gästerna kunde mingla med både säljare och inköpsansvariga. Ett uppskattat event som också bjöd till husesyn av det nyrenoverade förrådet.



Vi bjöd på hamburgerlunch till våra partners i höstas.

17 GENOMFÖRANDE
OCH GLOBALT
PARTNERSKAP



Säkerhet

PiteEnergi ska vara en hållbar partner. En aspekt i det affärsmässiga är trygga och säkra leveranser, både för kund och medarbetare. Arbetsmiljön för all personal på PiteEnergi ska vara säker och det arbetas kontinuerligt med förbättringsförslag. Under året har vi infört slumpvisa alkohol- och drogtester även på extern personal, tester som utförs av tredje part men bekostas av PiteEnergi. Ett uppskattat ställningstagande som leverantörer godkänner vid avtalsskrivning.

Inför varje byggsäsong kallas samtliga leverantörer och entreprenörer till uppstartsmöte där fokus är både allmännyttig information och säkerhet. Samtliga entreprenörer ges tillgång till systemet för avvikelserapportering, en app som lätt laddas ned i mobilen. Här kan avvikelser, riskobservationer och tillbud rapporteras.

Samma app används till leverantörsuppföljning. Oavsett om det handlar om entreprenader, produkter eller tjänster följs strategiska leverantörer upp. I appen finns en checklista för de punkter som ska kontrolleras. Checklistan samlar arbets- och miljöfrågor, upphandlingskrav samt säkerhetsfrågor. Frågorna innefattar både arbetsutförande och arbetsledning.

Under hösten har det installerats nya elektroniska körjournaler i samtliga fordon. De nya körjournalerna kräver föraridentifiering. I samband med detta har alkoholåsen också blivit uppdaterade. Med uppdateringen går ett larm direkt till närmsta chef vid utslag på alkohol. På så sätt kan en handlingsplan snabbt sättas in. De nya körjournalerna möjliggör även uppföljning av körbetenden, något som vi kommer kunna följa upp och utvärdera under nästa år.



Det är enkelt att använda ENIA appen ute i fält

Risker i affärsetik

Det är inte bara finansiella risker med inköp, utan även varumärket kan påverkas negativt av vad som händer hos leverantörerna. Därför kommer vi under nästa år att ordna en utbildning inom kundmötesmetodik för samtliga entreprenörer.

Som ett kommunalt bolag är vi styrda till ett regelverk för hur inköp ska göras. Direkta lagöverträdelser innebär både skadestånd och affären måste göras om. Vikten av transparens och tidig dialog med marknaden har visat sig vara framgångsfaktorer. Upphandlingsarbete som

varit bristfälligt och otydliga beslutsunderlag har skapat missnöje, vilket gett upphov till överprövningar.

Vår marknad är lokal och detta gäller även till stor del vår leverantörsbas. Detta gör det nästintill omöjligt att inte blanda privata och professionella relationer. Risken för vänskapskorruption ökar och det är därför otroligt viktigt att affärerna och beslutsfattandet är likabehandlande.

Ett steg i rätt riktning är att informera medarbetare om rådande regelverk.





*”Vi värnar om kunder och leverantörer med
tillförlitliga och långsiktiga relationer.”*

Vägen vidare framåt

För att nå hållbar utveckling i regionen är dessa områden fokus för 2019:

- Fortsätta utbyggnaden av bredband, med satsning på glesbygd.
- Reinvestera i fjärrvärme-, och elnät för att framtidssäkra leveranserna.
- Utveckla den nya tjänsteavdelningen med syfte att tillgodose kundernas behov samt skapa nya affärer.
- Fortsätta varumärkesarbetet genom att förbättra vår kommunikation till omvärlden om vad vi står för, vad vi gör för klimatet och vilka mervärden vi hjälper kunderna med.
- Samverkan ska utvecklas ytterligare internt samt inom kommunkoncernen PIKAB.
- Fortsätta arbeta projektbaserat för att utveckla interna arbetssätt och förbättra leveransen till kund.
- Fokusera på att bibehålla en hög nivå på ledarskapsfokus och arbetet med att vara en arbetsgivare som medarbetarna värdesätter – värdegrund, organisationskultur, arbetsmiljö, hälsa och säkerhet.

”Kraven på transparens och samhällsansvar ökar och vi ser att nästa generation anser att klimatfrågan är den absolut viktigaste att hantera i framtiden”



Aktivitet	2017 års utfall	Mål 2018	Utfall 2018
Totalutsläpp av CO ² fjärrvärmeproduktion ton	796	650	170
CO ² utsläpp/såld kWh fjärrvärme gram	3,3	3	0,8
Nyttjande av cykelpoolen	-	+ 5%	+8
2 innovationsprojekt/år inom hållbarhet	-	2	2
Sjukfrånvaro av total schemalagd tid (%)	2,87%	3%	3,48%
Totala olycksfrekvensen oavsett om dessa olyckor inneburit frånvaro eller ej (TRIFR)	26	-	25
Uttag av friskvårdstimme	55,2%	57%	66,4%
Antal kvinnor och män totalt	70/30	-	70/30
Tillgänglighet i elnät för kunder (%)	99,99%	100%	99,99%
Antal tillfällen för utbildning/grupparbete inom värdegrunder för chefer	10	+	15
Antal tillfällen för utbildning/grupparbete inom värdegrunder för medarbetare	3	+	7
Nöjd Kund Index (NKI)	80	+	80,2
Resultat medarbetarundersökning, Förtroende Index	82%	85%	85%
Frisknärvaro	81,3%	80%	75,8%
Soliditet	46,6%	35%	47,2%



Vi bidrar till att nå flera av Piteå kommuns gemensamma mål:

- Piteå ska år 2020 ha 43 000 invånare och till 2030, 46 000 invånare
- Piteå ska vara en attraktiv ort för näringsliv och företagande
- Service och bemötande utformas jämställt i kommunens alla verksamheter
- Samhällsbyggnad ska utgå från social, ekologisk och ekonomisk hållbarhet
- Piteå ska vara tryggt och tillgängligt för alla
- Piteå ska erbjuda attraktiva och varierande boendemiljöer
- Piteå ska utveckla bra infrastruktur och goda kommunikationer
- Piteå kommun och de kommunala bolagen ska arbeta aktivt för att vara en attraktiv och jämställd arbetsgivare samt skapa hälsofrämjande arbetsplatser
- Piteå kommuns och de kommunala bolagens finansiella ställning ska vara långsiktigt



*Hållbarhetsredovisningen är en del av AB PiteEnergis förvaltningsberättelse,
den är tryckt på miljömärkt papper: Scandia 2000, 130 g.*



PITEENERGI.SE • 0911-648 00